

JA新はこだてとみなさんをつなぐコミュニケーション誌

# えすぽわーる

新函館

6

June  
2019  
No.202



道南を農す

森町濁川 伊藤 繁樹さん

2 道南を農す  
森町 伊藤 繁樹さん

4 女性部日誌  
JA新はこだて女性部  
知内支店女性部  
城地 純子 部長

5 となりの農家さん  
八雲 長谷川 雄基 さん

5 月替わり連載企画  
～わたしの愛機[第1弾]～  
上ノ国 森 優人さん

6 トピックス  
少年野球大会に協賛  
道南ブラック&ホワイトショウ 他

9 JAグループ通信

10 あぐりレッスン

13 インフォメーション  
新常務が就任  
夏の貯金キャンペーン  
理事会報告  
せいさんしざい通信  
[ワイドユース]

15 みんなのまるめ郎広場

16 シェフ永井のおすすめ  
ゴボウとレンコンのキーマカレー



熱水を流すダクトチューブが備え付けられている。「約60度の熱水を流して、その熱でハウス内が暖かくなる」と話す。3〜4年に1回は買い換えるとのこと。



わき芽を摘む繁樹さん。「わき芽と主枝の見分けは、素人にはなかなか難しいかも。一年くらいやればわかるようになる」と話す。



トマトに与える水のタンクは1施設に1つ設置されており、1日でタンクの水をすべて使い切っている。



森町 濁川地区  
いとう しげき  
**伊藤 繁樹さん(49)**

促成(春)トマト	26.4 a
抑制(秋)トマト	69.4 a

自然資源の「地熱」で  
年2作のトマト栽培

**就農当時について教えてください。**  
高校卒業後、18歳で実家に就農して30年以上農家を続けている。自分たちの世代は、特に迷わずに自然と農家になった人が多いと思う。子どもの頃は、田んぼで農作業を手伝っていたこともあって、就農当初は農作業よりも早起きの方が大変だった。普段の作業は父(淳一さん)と母(好子さん)、妻(美子さん)の家族4人で行っている。

**就農して良かったと思うことは何ですか？**  
農業は本人が頑張った分だけ収入に返ってくる。その分、頑張らないといけない面もあるけど、あとは雇われているわけじゃないから、自分の考えたようにできる。

**トマトはいつから作っていますか？**  
父の代からトマトを作り始めた。今は年中トマト栽培に専念している。元々は田んぼで米も作っていたけど、父から経営移譲を受ける7年ぐらい前には、収入の減少や機械の更新費用が重なることから米作りを辞めた。その分、トマトの作付けを約500坪増やした。

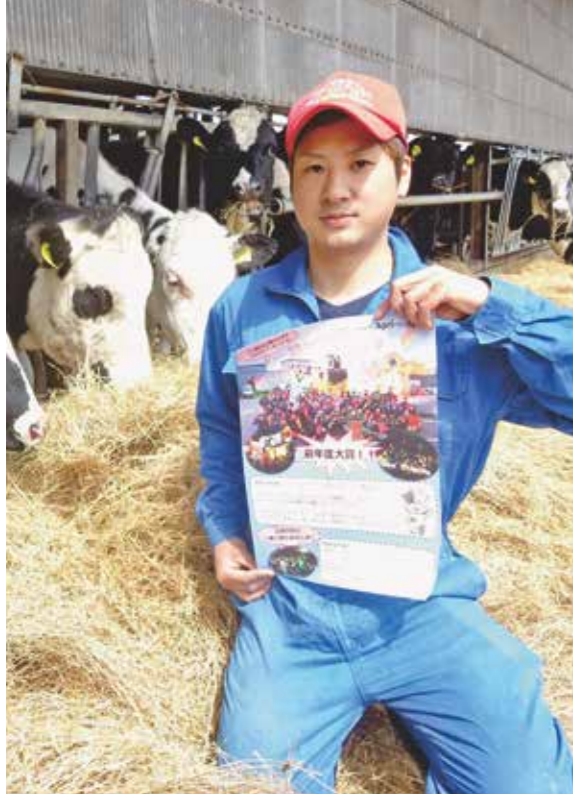
**トマトづくりで大切なことは何だと思いますか？**  
情報交換することが大事。定期的に他の生産者の圃場に行って、生育状況などを話している。その他には、秀品率向上のため、施肥や水の管理にとても気をつけている。

**森町農産物生産出荷組合トマト部会の部長として意気込みを聞かせてください。**  
連作障害や生産者戸数の減少で、年々、トマトの生産量が落ちている。そんな中でも収量を伸ばせるよう、精一杯頑張っています。

**濁川産トマトのおいしい食べ方ありますか？**  
濁川のトマトは切ったそのまま生で食べるのが一番美味しい！よく聞かれるけど、答えはいつも一緒。

**今後の経営等について**  
現状、家族経営でのトマト栽培面積は2100坪が限界だと思っている。この規模を家族労働でいかに維持していくかが今後の課題。これからも家族で頑張っていきたい。

▼7月5日～6日に行われる「八雲山車行列」のポスターを持つ雄基さん。昨年は大型の山車「牛タン太鼓」で参加し、最高位の大賞を受賞した。



# となりの農家さん

## 八雲

意見交換を大事にします

**長谷川 雄基さん(30)** 酪農(搾乳)

八雲町野田生地区の長谷川雄基さんは、両親と共に酪農を営んでおり、現在は総頭数80頭で、その内35頭を搾乳している。

日々の作業では「天候による牛の体調変化を見逃さないようにしている」と話し、餌についても今後、地区の仲間と意見交換等で学んでいきたいとのこと。

今年度から北渡島地区青

年部の部長を務め、「八雲山車行列」「農業祭」等の開催に向け、現在は部員らと準備を進めている。「北渡島地区青年部は八雲・落部・長万部の三支部あり、まずはしっかりと地区の動きを学びたい。部員や先輩方との意見交換を行って、イベントを成功させたい」と抱負を語った。

取材 八雲支店 田井 健吾

●愛着のある農作業機械を教えてください。

21歳の就農当時から愛用しているトラクターです。父が10年以上前に購入し、今では父と私、弟の3人が共同で使っています。テレビや新聞でもトラクター事故が取り上げられることがあるので、「明日は我が身」という意識を持って、安全運転に努めたいと思います。



▲「月1回は洗車や車内の掃除をしています」と優人さん。



このコーナーでは、農家さんが使っている農作業機械や独自の道具などを紹介します。

## 月替り連載企画 わたしの愛機「第1弾」

### トラクター

## 森 優人(26)さん

上ノ国町中須田地区

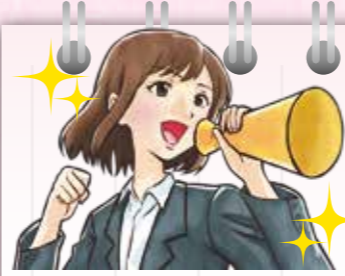
●日々のメンテナンスで意識していることはありますか？

修理は専門の業者が扱う複雑な箇所以外は極力、自分たちで行うようにしています。また、オイル交換やグリッサップ、タイヤの空気圧点検などのメンテナンスはしっかりと行い、今後も機械を大切にしていきたいです。

# 女性部誌

JA新はこだて  
知内支店女性部

～『食』と『農』を守る輝くレディー～



JA新はこだて女性部には、各支店に全11の女性部があります。各地区の女性部が集結してイベントを開催したり、その地域ならではの活動があったりと、楽しいイベントが毎年行われています。今回はその活動を知るべく、女性部員にインタビューしました。

### ●部長にとって、女性部はどんな存在ですか？

普段は仕事で忙しくて中々会えない仲間にも会うことができ、お喋りをして笑いながら楽しく過ごせる場所です。わからないことや悩みを相談し、互いに助け合うことができる場だと思います。

私自身、人見知りな性格ですが、活動を通じて多くの他支店女性部員等と顔見知りになることができたので、女性部に加入して本当に良かったと思います。

忙しい毎日でも  
気軽に参加できる  
女性部



じょうち じゅんこ  
城地 純子さん  
知内支店女性部 部長



▶昨年の一日視察研修での集合写真。今年は遊覧船ブルームーンに乗って、いかの塩辛作り体験を予定している。

### ●特に印象強い活動を教えてください。

毎年7月に、知内基幹支店が主催で開く「JA夏まつり」です。今年24回目を迎え、女性部ではニラ入り焼きそばやフライドポテト等を販売しています。忙しい時期ではありますが、雑談を交えた出店準備や、売上の一部を研修費用等に充てることが出来るなど、良い点がたくさんあるので、毎年楽しみです。

小学生や高校生を対象にした食育活動では、子供達と一緒に地元の食材を使った料理を作っています。毎年楽しみにしてくれる子供達がいる、一生懸命に取り組む姿を見ると私たちも自然と笑顔になりますし、とてもやりがいを感じます。



▲昨年は知内小学校4年生児童と南瓜、じゃがいもを使った郷土料理を作った。今年はさらに、南瓜とじゃがいもの栽培も行う予定。

### ●今後、挑戦したい活動はありますか？

『健康』に関する活動に力を入れたいと思います。年々、健康への不安が高まり、病院に行く回数も増えてきたので、病気にならないための予防法などの講習会を開いて、みんなで健康に長生きできるような事を学びたいと思います。

部員が少しでも楽しめる活動を考え、今後も開催したいと思います。

年間の主な活動	
2月	通常総会
2月	「カキVSニラまつり」
2月11日	しりうち味な合戦冬の陣
6月	知内高校調理実習
6月10日	部員親睦会
7月	知内小学校調理実習
7月6日	JA夏まつり出店
5月	しりうち春のカキまつり
5月1日	視察研修

# えすぽわーる TOPICS

トピックス



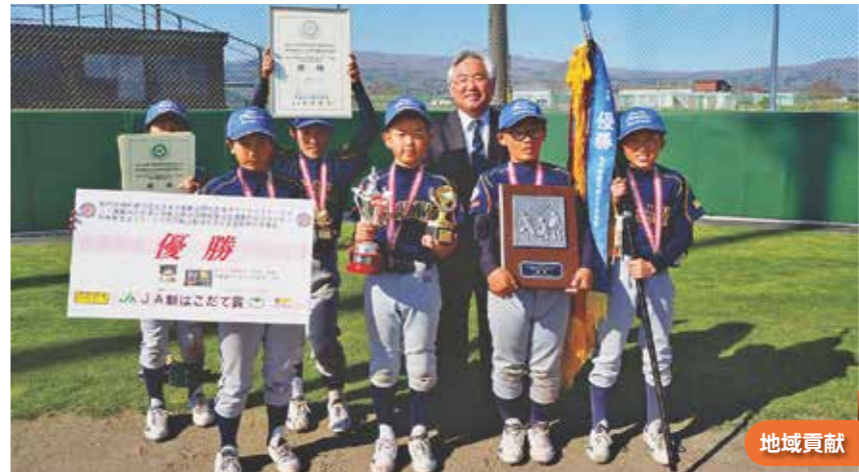
管内各地の旬な情報をお届けします。



## 「ぶっくわー」等を贈呈 少年野球大会に協賛



熱戦を繰り広げた決勝戦



地域貢献

優勝チームの選手たちと輪島組合長

JA新はこだては5月1日から12日に開かれた函館軟式野球連盟主催の少年野球大会予選会に協賛した。今年で4回目となる。地域貢献活動と小学生への食育の二環とパンチが狙い。

試合は函館市・北斗市内の各球場で行われ、渡島・檜山管内各地から50チームが出場し、小学生は熱戦を繰り広げた。

優勝した「上磯有川」などの上位4チームに、地場産米「函館育ちぶっくわーんこや」JAオリジナル商品「農協ラーメン」などを贈呈。表彰式では、輪島桂組合長らから各チームに賞品を渡して健闘をたたえた。優勝した上磯有川は7月13日～15日に開かれる全日本学童軟式野球大会南北海道大会に出場する。



## 函館支店女性部が新鮮野菜等を販売 今年の「湯川朝市」が始まる

函館支店女性部は5月4日、今年の「湯川朝市」をスタートした。これたての季節の新鮮野菜を安価で買えるところとあって、地域の人に親しまれている。

初日のこの日は白カブや長ネギ、ニラなど20種類以上の品目を用意。会場は朝市の営業を待ち望んだ大勢の買い物客で賑わっていた。酒井寿美子部長が「令和の時代を迎え、気持ちを新たに頑張ります」と話した。朝市は10月26日まで毎週土曜日を開く。

大勢の常連客が詰めかけた初日の朝市



森

新鮮なトマトを買い求めるお客



## 濁川産トマトをPR販売 もりまち桜まつり

森支店の生産資材課は5月12日、森町で開かれた「もりまち桜まつり」で濁川産トマトを販売した。同町からの依頼を受け、毎年出店している。

用意したトマト120ケース（1ケースはすべて完売したため、追加で仕入れ、さらに50ケース以上が売れた。

北斗市から訪れた女性は「濁川産のトマトはやっぱり一味違うおいしさがある。新鮮なトマトを安く買えて嬉しかったです」と笑顔を見せた。



酪農畜産

最高位に輝いた松岡さんと出陣牛



## 経産牛で松岡昭好さんが栄冠 道南ブラック&ホワイトシヨウ

八雲町の畜産共進会場で4月24日、第46回道南ブラック&ホワイトシヨウが開催された。渡島・松山管内の2市6町から64頭が出品され、体型や脂質を競った。経産牛で函館市の松岡昭好さんが13部5歳成牛クラスで最高位の栄冠に輝いた。木古内町の輪島寛さんが10部で経産牛の準最高位を獲得した他、当JA管内では、4部で八雲町の佐藤元彦さん、9部でせたな町の弥左直人さん、11部で長万部町の薄木翔午さん、12部で函館市の熊谷慎吾さんの出品した牛がそれぞれ一位に輝いた。



知内

特産ニラやウドなどを購入する来場者



## 新鮮ニラなどを販売 しりうち春のカキまつり

知内支店は5月3日と4日の二日間、知内町で開かれた「2019しりうち春のカキまつり」に出店した。

同支店女性部員とJA職員が特産のニラ「北の華」やしいたけ、ウドを販売した他、女性部員が作ったべこもちや赤飯、みそは好評で完売した。

会場に訪れた来場者は「ここ最近はずっと悪く、祭りが中止になるかもと心配していたけど、良い天気良かった。買ったニラを食べるのが楽しみです」と話した。



八雲

新鮮な野菜や苗などを買い求めるお客



## 今年で21年目を迎える 長万部土曜市がスタート

長万部町畑作生産組合は5月11日、同町の多目的センター「あつまんべ」で今年の「長万部土曜市」をスタートした。

生産者が採れたてのアスパラやほつれん草などの農産物や野菜苗などを並べ、来場者が次々に目当ての品を購入。開始約15分で用意した品が完売した。

同組合の三原智組合長は「今年も安心安全新鮮をモットーに頑張っていきます」と笑顔を見せた。土曜市は5月から11月上旬頃まで毎週土曜日を開く。



知内

トラックから牛を下すJA職員



## 丈夫な体づくり&ストレス軽減へ 育成牧場へ入牧

南渡島地区家畜育成牧場で5月7日、牛の入牧が始まった。

木古内、知内両町の酪農畜産農家約20戸から約140頭を受け入れた。JAや町などの関係者が標識番号を確認しながら牛の様態観察後、寄生虫駆除剤を投与し、順次牧草地に放牧した。

同支店の宿波課長は「今年は雪解けが早く、牧草の生育は順調。事故なく秋まで元気に育ててほしい」と話した。

同日には関係者が集い、入牧安全祈願祭と獣魂碑供養が執り行われた。



八雲

牛舎の作業に集中する生徒



### 8日間の酪農実習 とわの森三愛高校が 道南特別実習

江別市のとわの森三愛高等学校アグリクリイイト科機農コース3年生の生徒34人は4月18日から4月25日までの8日間、「道南特別実習」を行った。

今回の実習は、八雲町を含めた4カ所で実施され、八雲基幹支店管内では11人が実習を行った。初日の受入式終了後、生徒は実習先に分かれ、餌やりや搾乳、牛舎の清掃などの作業に取り組んだ。

作業した生徒は「作業を通じて、牛1頭1頭の管理がとても大切だと感じた」と話した。



酪農

酪農ヘルパーについて話し合った教員と会員ら



### ヘルパー不足を伝える 道南地区酪農ヘルパー 協議会が要請

道南地区酪農ヘルパー協議会（八雲町・長万部町・南渡島 今金・北檜山の5組合からなる協議会）は4月中旬、ヘルパー人材の確保を目的に大野農業高校を訪れた。

これまでは各組合が個々で求人募集を行っていたが、道南地区の酪農ヘルパー組合が一体となり、毎年就職を受け入れる体制を整え、同校に就職の要請を行った。

野村博之校長は「農業学校なので担い手を育成する立場として貢献したい」と意向を示した。



人事

人事課長の話真剣に聞く学生



### 2020年度新卒採用者を対象に 単独企業説明会を実施

人事課は4月中旬、2020年度新卒採用者向けの単独企業説明会を北斗市の同JAと札幌市で行った。両会場合わせて11人の学生が参加した。

説明会ではJAの成り立ちや役割、事業概要や採用スケジュール、給与福利厚生等を説明した他、採用担当者との意見交換も行った。

学生からは配属先や入組後の研修、住宅手当に関する事など多くの質問が出され、担当者の説明に学生はメモを取るなどして、真剣に耳を傾けていた。



七飯

交通安全を呼び掛ける職員



### 交通事故の防止を図る 街頭立哨活動へ参加

七飯基幹支店は4月の5日間、「春の新入学期の交通安全期間」で、職員4人が街頭立哨協力活動に参加した。

新入学（園）の児童等を重点対象として、通園・通学路等における交通事故を防止すること、交通ルールと交通マナーの習得等を図るため、七飯町が主体となり、同町4カ所で朝の通勤・通学時間帯に行った。

参加した職員は関係機関らと共に交通安全のたすきを掛け、安全運転を呼び掛けた。

## JAグループ通信

JAグループの連合会・中央会の活動内容を紹介します。

JA北海道大会決議事項の実践やその時々の特ピックスなど、組合員の皆様に定期的にお伝えします。

各団体の詳しい取り組み内容はWEBサイトをご覧ください。

### JA北海道中央会



JAグループ北海道は、平成31年4月12日、札幌駅・地下歩行空間で開催された「JPO1まつり」で食と農・JAの魅力伝えるスマートフォンアプリ「JA2MP（ジエイエイジャンプ）」のダウンロードキャンペーンブースを出展し、400名を超える方々にダウンロード頂きました。

「JPO1まつり」はフリーマガジン「JPO1」に掲載された企業・団体が中心となり出展するイベントで、道内から4JA・1連合会も出展しました。

「JA2MP」配信開始から2年が経ちましたが、ダウンロード総数は20138（4/12時点）となり、2万ダウンロードを突破しました。



### JA北海道信連

JAバンクでは、子どもたちに食や農業の大切さを理解してもらおうとかけこみかけを願い、平成20年度から、食農教育等をテーマとした教材本を製作し、JAを通じて道内の小学校へ贈呈しています。今年度は、全道1059校の小学校および特別支援学校に贈呈します。

なお、本会からは、北海道教育委員会へ教材本の贈呈を行い、教材活用への協力をお願いしました。



北海道教育委員会  
教育長(写真右)へ贈呈



### ホクレン

ホクレンでは北海道内の料理人らを主な対象にした北海道ナチュラルチーズ特別セミナーを札幌グランドホテルで開催し、道内チーズ工房の生産者による講演やナチュラルチーズの特長を生かした料理の美食、盛り付けの専門家によるデモンストラクションなどを紹介し、道産チーズの魅力を伝えました。

講演では北海道産チーズのレベルの高さや、それを維持していくことの大切さなどが解説され、試食会では道内工房のチーズをふんだんに使った料理レシピ5品が紹介され、ナチュラルチーズの豊かな風味がPRされました。



HOKURIEN  
Seeds  
PROJECT



### JA共済連北海道

JAのこども共済「学資応援隊」がママリコミ大賞2019春学資保険部門第1位に選ばれました。

「ママリコミ大賞」とは、ママ向けアプリ「ママリ」がユーザーを対象に、本当に買ってよかった、と思う商品・サービスについてアンケートを実施し、コミ件数と満足度を基準に支持が多かった上位商品を紹介する取り組みです。

JA共済連は、これからもお客様にご満足いただけるように努めてまいります。



### JA北海道厚生連

組合員ならびに地域住民の皆様様の生命と健康を守るため、本会事業の積極的な啓蒙推進を図ることを目的として、「広報誌「すまいる」」を発行しております。

年3回発行しており、様々な医療・健康情報を発信しております。

ホームページにもバックナンバーを掲載しておりますので、是非ご一読ください。



## 〈水稲〉

### ○水稲移植後の管理のポイント

「早期に分げつ(茎数)を増やして、収量アップにつなげましょう！」

#### 1 分げつ促進のための水管理

- (1) 分げつ発生の適水温は、16℃～30℃ですが、道南では、6月中旬頃までの平均気温が適温に至らないことが多いため、水温の確保が重要です。
- (2) 適水温の確保のために、水深3～4cmの浅水、止め水管理を行いましょ。ただし、低温時や強風時は、7～10cmの深水にして、稲を保護して下さい。
- (3) ワキが甚だしい場合は、幼穂形成期前に中干しを行いましょ。(表1参照)

表1 ワキ(還元)の程度と対応

程度	水田に足を入れたときの状況	生育への影響	対策
稀	気泡の発生が無い	無し	必要なし
少	わずかに気泡の発生がある	無し	必要なし
中	気泡の発生が多い	根の活力低下	水交換・暗渠開放
多	盛んに気泡が発生する	根張り不良	晴天浅水・中耕除草
甚	足を入れなくても気泡が発生	根の伸長阻害	幼穂形成期前の中干し

※ワキに注意するほ場  
 ・生ワラを鋤込んだほ場  
 ・耕起時に乾燥が悪いほ場  
 ・透水性の悪いほ場

#### 2 いもち病、紋枯病への対策

- (1) 水田内に放置された補植用の苗は、いもち病の発生源になる恐れがあるので、早期に処分して下さい。また、例年いもち病が発生するほ場では、水面施用剤による予防を検討して下さい。
- (2) 近年、紋枯病の発生が増加しています。前年の発生程度に応じた防除を行って下さい。



図1 補植苗から発生したいもち病

紋枯病 発生程度に応じた防除体系(例)

前年の発生程度	紋枯病防除体系			
	育苗箱施用剤	水面施用剤	茎葉散布(出穂前)	茎葉散布(出穂期)
多～甚	○	—	○	○
中	—	○	○	○
小～微	—	—	○	○
無	—	—	—	—

○：要防除 —：防除不要

**●多～甚**

育苗箱施用剤  
(フラメトピル剤)  
+  
出穂前に茎葉散布剤  
(フルトラニル剤)  
+  
出穂期に茎葉散布剤  
(バリダマイシンA剤)

**●中**

水面施用剤  
(メトミノストロピン剤)  
+  
出穂前に茎葉散布剤  
(フルトラニル剤)  
+  
出穂期に茎葉散布剤  
(バリダマイシンA剤)

**●少～微**

出穂前に茎葉散布剤  
(フルトラニル剤)  
+  
出穂期に茎葉散布剤  
(バリダマイシンA剤)

※農薬の登録内容を厳守して適正に使用すること

## 病害虫防除対策～スイートコーン&かぼちゃ～

### 1. スイートコーン

近年、アワノメイガやオオタバコガ等の害虫による食害が増えています。

これらの害虫は、雌穂の商品価値を低下させるだけでなく、茎・雄穂も加害して生育へ多大な影響を及ぼします(写真1、2)。

表1を参考にして、適切な害虫防除に努めましょ。



写真1 オオタバコガ

写真2 アワノメイガ

表1 8～9月どりスイートコーン害虫の防除法

対象害虫	防除時期	防除回数	備考	参考薬剤(R1.5現在)
アブラムシ	絹糸抽出期+7～10日後 多発時に追加防除	2 (1～2)	( )内は追加防除の回数。高温経過の場合に発生が多くなることがあるので注意。	ネオニコチノイド系(モスピラン顆粒水溶剤、アドマイヤー顆粒水溶剤) ピレスロイド系(ゲットアウトWG D、アディオン乳剤) 有機リン系(オルトラン水溶剤)
アワノメイガ	7月上旬+10日後	2	幼虫の越冬密度を減らすため、収穫後の残渣を速やかに処理。	ジアミド系(プレバソフアフル5、フェニックス顆粒水溶剤) ピレスロイド系(ゲットアウトWG D、アディオン乳剤) ネライストキシン系(パダン粒剤4、パダンSG水溶剤)
オオタバコガ	絹糸抽出期以降	1～2	フェロモントラップに誘殺があった場合や病害虫発生予察情報に基づき対応。	ジアミド系(プレバソフアフル5、フェニックス顆粒水溶剤) マクロライド系(アフアーム乳剤、アネキ乳剤)
ヨトウガ	食害があった場合	1	多発生時のみ防除。	マクロライド系(アフアーム乳剤)

\*H29年度北海道農業試験場成績概要書「YES!clean栽培に対応できるスイートコーン害虫防除法」より引用  
 注) 抵抗性発達を防ぐため同一系統薬剤の連用を避ける。

### 2. かぼちゃ

昨年は、降雨や曇天が多かった影響で、細菌性病害が多く見られました。

防除薬剤は銅剤(予防剤)のみとなっているため、高温時や多湿時の散布は避け、葉害軽減効果のある炭酸カルシウム水和剤を加用して散布ましょ。



写真3 細菌性病害の葉の症状

表2 かぼちゃの細菌性病害に登録のある薬剤

殺菌剤名	有効成分名	系統名	斑点細菌病・褐斑細菌病	果実斑点細菌病	使用倍率	使用液量/10a	使用時期	使用回数	使用方法
Zボルドー	銅	無機化合物	●	○	500倍	100～300L	—	—	散布
コサイド3000	銅	無機化合物	●	○	2000倍	100～300L	—	—	散布
フェスティバルC水和剤	ジメトモルフ+銅	CAA+無機化合物	*		1000倍	100～300L	3日前まで	3回	散布

○：かぼちゃ登録 ●：野菜類登録 \*：他作物登録  
 ※「フェスティバルC水和剤」は、「疫病」「べと病」で登録有り。

## 新たに佐藤博嗣常務(総務・リスク管理部門担当)が就任



本年4月11日(木)開催の第17回通常総代会で理事を1名増員し、同日、理事に佐藤博嗣総務部付が選任され、同年4月26日(金)の理事会で新たに設けた総務・リスク管理部門担当の常務理事に就任しました。

貸出審査体制の分離や事務リスク管理態勢の強化、会計監査人監査の導入、内部監査体制の充実等を背景に組織体制整備を目的として従来の常務理事2名体制から1名増員した3名の業務執行体制で今後運営し、持続可能なJA経営を目指します。

※任期は2019年4月26日から2021年4月開催予定の通常総代会まで

## 「檜山南部版さやえんどうの栽培」& 「上ノ国絹さや活用料理集 平成30年度改訂版」の紹介



全道屈指の「さやえんどう産地」上ノ国町では、農業者と関係機関が協力して、生産から利活用まで一貫した活動をしています。

その中で今年の3月、さやえんどうの栽培マニュアルと料理レシピ集改訂版が発行されました。

栽培マニュアル「檜山南部版さやえんどうの栽培」は、30年以上続く産地で培われた栽培管理技術がまとめられています。

料理レシピ集「上ノ国絹さや活用料理集 平成30年度改訂版」は、平成29年度版に新作や上ノ国高等学校の生徒が考案したレシピ等を追加し再編集したものです。

ご興味のある方は、檜山農業改良普及センターのホームページをご覧ください。

普及センター活動紹介、地域の動き技術情報など、是非ご覧ください！ 連絡先 0139-53-6141

檜山農業改良普及センターのホームページ <http://www.hiyama.pref.hokkaido.lg.jp/ss/nkc/>

JA新はこだて

# 夏の貯金キャンペーン

期間 令和元年 6月3日 月 ~ 8月30日 金

ご契約のお客様に  
おんねんポイント  
プレゼント!!

キャンペーンご契約のお客様に  
先着全店合計350名様限り!!

1年定期 0.10%  
税引後0.079%

3年定期 0.11%  
税引後0.087%

対象 定期貯金  
新規お預入れ  
及び増額書替  
(ともに20万円以上)  
のお客様

更に窓口にて年金の新規お受取り(指定替含む)  
を同時に手続きで上記金利に **0.05%を上乘せ!!**

※上記プレゼントはお一人様1個とさせていただきます。複数の店舗でご契約の場合は、最初にご契約の店舗のみでお渡しいたします。  
※当キャンペーンの対象は新たにお預入れいただく資金といたします。

## 食育とは何だろう

私の食育日記

食育インストラクター ● 岡村麻純



大学の卒業論文のテーマは食育。食育について普通よりは勉強してきたはずの私ですが、母親になり、子どもたちの食事を毎日作っていると悩むことが多くなりました。硬いと言いつつ息子が肉を食べないとき、夫に「かむ力が足りない」と体にも脳にも良くないぞ。もつと硬い物を食べさせないと」と注意されると、「そんなことは私がよく知っています！」とけんかになることもあります。厳しい夫に、「何より楽しく食事をするのが大切だよ」と諭すこともあり。そこでふと、そもそも食育とは何だろう、私は何を学んでほしいのだろうかと考えることがあります。

政府は、食育とは「食」に関する知識と「食」を選択する力を習得し、健全な食生活を実践できる力を育むことと記しています。健全な食生活とは、主に、栄養バラ

食生活の悪い食事は、リズムの整った食生活といえます。この生きる上で必要な基本的なことをわざと学ばなければならぬのは、食べ物がある裕福な暮らしになつたからです。生きていくのにぎりぎりの食べ物しか手に入らなければ、食べ物を選択することすらできません。食べ物があれば、そもそも決まった回数食事をすることもできません。

そんなふうを考えていたら、私たちが子どもたちに学んでほしいことはただ一つ。食べられるということへの感謝です。現在も世界には飢餓で亡くなる子どもたちがたくさんいます。それを思うと、お菓子ばかり食べて夕食を廃棄するなんてできるはずありません。好き嫌いはしないで言うのも、食事中に肘は突かないで、と怒るのも、全ては食を大切にすることを身に付けてほしいからです。この飽食時代の子どものために食べ物の大切さを伝えることはとても難しいことです。まずは大人が食への感謝を忘れなければ、「これ食べたのだからあれ買って」、そんな子どもの言葉につられそうになっても、踏みとどまることができるのではないのでしょうか。そこから食育が始まります。

# みんなのまるめ即広場



Q. 今月号のえすぼわーの中から答えを探してください!

5月1日から12日にかけて行われた函館軟式野球連盟主催の少年野球大会で優勝したチーム名は「○○○」です。「○○○○」に入る漢字4文字は?  
※ヒント:6ページの『トピックス』をご覧ください。



クイズの正解者の中から抽選で3名様に、以下のプレゼント3種類からお好きな商品を3袋お送りします。希望のプレゼントをご記入ください。



あて先 クイズ&投稿は、郵送またはFAX、メール、ホームページのメールフォームで受け付けております。

〒041-1201 北斗市本町1丁目1番21号  
JA新はこだて本店 農業振興部 営農課  
FAX:0138-77-5563  
E-mailアドレス shouta.horiba@ja-shinhakodate.com

↓応募用紙はこちら(切り取ってハガキにそのまま貼ってね)  
応募締め切り 6月20日(木)(当日消印有効)  
※下記応募用紙には必ず全て記入して下さい。※コメントのないものは無効とさせていただきます。

## こたえ

ご希望のプレゼント 農協ラーメン・あっさぶの豆  
※右記のいずれか1つに○を付けて下さい あっさぶメーカーインごろうとカレー

〒 \_\_\_\_\_  
住所 \_\_\_\_\_  
氏名 \_\_\_\_\_ 年齢 \_\_\_\_\_ 才 TEL \_\_\_\_\_  
ペンネーム \_\_\_\_\_  
組合区分 正組員・准組員・その他 ※○を付けて下さい  
コメント ※広報誌へのご感想やご意見・ご要望、身近なできごとなどについて教えてください。

キリトリ線

今月号の当選者 今月は10件の応募があり、厳正な抽選の結果、次の3名の方が当選となりました。

クイズ当選者  
北斗市 きじひきの妖精さん  
北斗市 ペトロヴィッチさん  
七飯町 ゆっこママさん

## 読者の声

たくさんのご応募、ありがとうございます。

◇北斗市 きじひきの妖精さん  
田んぼに水が張りました。鏡みたいでキレイですね。豊作を祈ります。

◇北斗市 ペトロヴィッチさん  
毎号えすぼわーるトピックスを読むのが楽しみです。いろいろなイベントがあるんですね。

◇七飯町 ゆっこママさん  
上ノ国町のさやえんどうの料理...どれも美味しそうに見えました。

◇北斗市 おていちゃんさん  
我が家も米農家 ふっくりんこを作っています。もうすぐ田植えが始まります。ガンバルゾー!!

◇森町 三代目さん  
農協ラーメン大好きです!!  
あっさぶメーカーインごろうとカレーも食べてみたい!!

◇森町 5296さん  
毎回見るの楽しみにしてますー!!

◇八雲町 トヨさん  
ハウスの中の仕事は暑くてたいへんです。水分補給を忘れずに頑張りましょう。

◇兵庫県 がっちゃんさん  
昨年、裏庭に畑をつくってジャガイモ植えました。期待以上の収穫できました。

## 理事会開催報告

第4回理事会議案(定例)

●日時/平成31年4月26日(金)10時30分  
●場所/北斗市総合分庁舎

### 報告事項

(1) 農業協同組合経営体質強化指導事業に係る重点監視農協の指定について

### 議案

- 第1号 JA新はこだて不祥事再発防止策の設定について
- 第2号 平成31年度理事報酬の配分及び支給方法について
- 第3号 職員就業規則の一部変更について
- 第4号 準職員就業規則の一部変更について
- 第5号 安全衛生規程の一部変更について
- 第6号 育児及び介護休業規程の一部変更について
- 第7号 固定資産(土地)の処分取り進めについて
- 第8号 行政庁に提出する平成30年度業務報告書について
- 第9号 常務理事の選任について
- 第10号 定款34条第5項による常務理事の職務代理順位の設定について
- 第11号 常務の業務分担について
- 第12号 常勤理事引継に伴う立会人の選任について

第5回理事会議案(定例)

●日時/令和元年5月15日(水)10時30分  
●場所/北斗市総合分庁舎

### 報告事項

- (1) 随時監査(不祥事再発防止策の妥当性)結果について
- (2) 職員の退職について
- (3) 利益相反取引にかかる包括承認貸付の実行報告について
- (4) 役員賠償責任保険の役員負担について
- (5) 組合員の異動について
- (6) 正組員への出資配当・事業分量配当金の出資振替協力について
- (7) 令和元年度青果物等輸送料金について
- (8) 函館支店馬鈴薯共選施設新設(復旧)工事指名競争入札結果について

### 議案

- 第1号 (株)新はこだて協同役員候補者の追加選任について
- 第2号 職員への夏期手当の支給について
- 第3号 外部出資に係る回転出資金の普通出資への振替について
- 第4号 令和1年度米穀出荷契約金の設定について
- 第5号 八雲町研修牧場「青年舎」への外部出資について
- 第6号 理事に対する平成31年度組合員勤定供給限度額の変更について
- 第7号 理事者への貸付について
- 第8号 デイスクロージャー誌の発行について

## せいさんしざい通信(2019年6月号)



幅広く使える便利な肥料  
**Wide Use ワイドユース 450**

幅広い作物に使える化成肥料  
ワイドユースは、北海道産のミネラル豊富な、多くの作物で利用できるように設計した化成肥料です。  
低コストを実現  
製造時期を集中した大量生産と、製造後の一括納品により低コストを実現しました。

幅広く使える便利な肥料  
**Wide Use ワイドユース S057**

幅広い作物に使える化成肥料  
ワイドユースは、北海道産のミネラル豊富な、多くの作物で利用できるように設計した化成肥料です。  
低コストを実現  
製造時期を集中した大量生産と、製造後の一括納品により低コストを実現しました。

幅広く使える便利な肥料  
**Wide Use ワイドユース**

幅広い作物に使える化成肥料  
ワイドユースは、北海道施肥ガイドを参考に、多くの作物で使用できるように設計した化成肥料です。

低コストを実現  
製造時期を集中した大量生産と、製造後の一括納品により低コストを実現しました。

= おすすめ施用例 =  
ワイドユース 450 水稻・牧草・春まき小麦  
ワイドユース S057 馬鈴薯・とうもろこし・その他野菜  
※土壌分析診断を定期的の実施し、適正な施用をお願いします。

お問い合わせ・ご注文は  
各支店生産資材店舗までお願い  
します。  
生産コスト低減に向けしっかり  
サポート致します!



# シェフ永井の おすすめ



茨城県笠間市にある「キッチン晴人(ハレジン)」オーナーシェフ

永井智一  
(ながい ともかず)



今月のおすすめ  
レシピ1  
ゴボウとレンコンの  
キーマカレー

## レシピ1

### ゴボウとレンコンのキーマカレー

#### 材料(3人分)

A	B
レンコン …………… 1節	かつおだし …… 2カップ
ゴボウ …………… 1/2本	カレー粉
合いびき肉 …… 200g	大さじ1と1/2
ニンニク …………… 1片	おろしショウガ 小さじ2
	さんしょう …… 小さじ1
	塩 …… 小さじ1と1/2
ご飯	トマトピューレ 大さじ3
目玉焼き 3つ	砂糖 …………… 大さじ1/2
サラダ油 適宜	みりん …… 大さじ1/2

#### 作り方

- (1) レンコン、ゴボウは1cm程度のさいころ切りにして酢水(材料外)にさらす。ニンニクはみじん切り。
- (2) 深めのフライパンにサラダ油をひき、Aを炒める。
- (3) (2)に混ぜ合わせたBを入れ水気がなくなるまで煮込む。
- (4) 器にご飯と(3)を盛り付け、目玉焼きをのせて出来上がり。飾りに葉ニンジン(材料外)を添える。

## 編集後記

先日、高校の野球部時代の硬式用グローブを友人に使ってもらい、感想を聞きました。私の硬式用グローブは異常なくらい弾くことがわかり、聞くところによると、軟式ボールを硬式用グローブで捕ると跳ねるのは常識とのことで、とても驚きました。思い切って安めの軟式用グローブを購入したのですが、買ったばかりのまだ固い軟式グローブの方が遙かに取り易かったです。とてもテンションが上がリ、初めて購入したグローブを使う日がいきなり試合だったにも関わらず、新しい方を使い、普通にエラーしてしまいました。

(翔)

### facebookページ更新中!

随時、最新情報を更新していますので、ぜひチェックしてみてください。



JA新はこだて facebook 検索

## まるめ郎アルバム

題名:マルメロード第77章  
Day:2019.4.25



七飯町の道の駅のすぐ隣におっきな男爵が!!  
※男爵の写真は合成したものではありません。(笑)

## 緊急時の ご連絡先

※業務時間内  
(平日9時~17時)には  
ご契約の支店に  
ご連絡ください。



お車の事故・トラブル  
☎0120-258-931  
(JA共済事故受付センター)

お車のレッカー・ロードサービス  
☎0120-063-931  
(JA共済サポートセンター)



キャッシュカードや通帳の紛失・盗難  
☎0120-944-904  
(JAバンクキャッシュカード紛失共同受付センター)

JAクレジットカードの紛失・盗難  
☎0120-159-674  
(三菱UFJニコス(株)盗難紛失受付センター)

※JAカード一体型の盗難・紛失においては、両方にご連絡ください。