

えすぽわーる

新函館

6

June
2021
No.226



LINE@やfacebook、ホームページで、各種お知らせやイベント情報などを発信しています！
ぜひ、ご覧ください！



目次 CONTENTS

- 2 道南を農す 八雲町 伊藤 裕一 さん
- 3 トピックス
きこりろオープン／知内支店女性部食育事業 他
- 4 あぐりレッスン(渡島)
- 6 あぐりレッスン(檜山)
- 7 インフォメーション
熱中症対策／新型コロナウイルス感染症への対応について
夏の定期貯金、道の駅「なないろ・ななえ」どんぶり屋「甲」
- 11 母ちゃんの飯スタグラム・ワークプラス
- 12 理事会報告
- 13 みんなのまるめ郎広場
せいさんしざい通信
- 14 シェフ永井のおすすめ 冷やし納豆梅茶漬け



森下院長(右)に花束を手渡す川村部長

七飯



オープン初日の直売所内

木古内



『生乳出荷量の倍増を 目指して』

八雲町
伊藤 裕一さん(29)

規模拡大と作業の効率化へ

就農までの経緯を教えてください

地元の高校を卒業後、酪農学園大学短期大学部へ進学、妻(せりなさん)とは同じ学科の同級生として出会いました。そして卒業後、親元にて就農しました。幼い頃から酪農業に専念する両親の背中を見て育ち、自分が後を継ぐと自然に思っておりました。

就農してから苦労したことを教えてください

就農当初は、乳牛の管理に加え、馬鈴薯の作付けなど、作業も多岐にわたるため、年間を通した仕事の流れを把握することにも苦労しました。乳牛の個体管理において特に気を付けている点は、牛の変化に少しでも早く気付けるよう、日々牛の観察を念に行い、病気を抑えて淘汰数を減らすことです。

今後の展望をお聞かせください

現状、建物の老朽化と1頭当たりのスペースが手狭なことから、規模拡大と作業の効率化を図るため、来年4月に新牛舎の建設を予定しています。設備についても搾乳ユニット自動搬送装置やふん尿搬出機などの導入を予定し、乳牛の導入頭数は2年間で満床の120頭に増やす計画です。これらの導入も踏まえ、年間搾乳量は当面は1000トン、将来的には1500トンを目指したいと考えております。

取扱品目	
搾乳牛	63頭
育成牛	56頭
種子馬鈴薯	2,300a



3人のお子さんもすくすくと成長中(3歳の悠夢君(左)、2歳の悠吏ちゃん(中央)、0歳の悠羽ちゃん(右))



採れたて野菜や 手作り味噌などを販売

木古内支店女性部直売所運営グループは5月22日、農産物直売所「きこり」の営業を開始した。部員が育てたレタスや小松菜などの新鮮野菜や地元で生産されたはこだて和牛、部員が手作りの大福餅も味噌などが並んだ。オープン初日はあいにくの小雨となったが、開店を待ち望んでいた地元住民らが訪れ、部員と雑談を交えながら買い物を楽しんでいた。同グループの林香葉代表は「毎年、開店を楽しみにして下さっているお客さんも多くいらっしゃるので、コロナ感染防止対策に努めながら、今年も採れたての新鮮な野菜などを出来る限りたくさん販売したい」と笑顔で話した。



花で癒されて 市立函館病院に花束

七飯町花卉生産出荷組合青年部は4月21日、七飯基幹支店花卉課職員とともに市立函館病院を訪れ、「花で疲れを癒してほしい」と花束100束を贈った。同組合は、最前線で新型コロナウイルス対応に当たる医療従事者に対し、ねぎらいと感謝の気持ちを表そうと奇贈を申し出、花束はアルストロメリアとリナンキユラスなどで彩り豊かに仕上げた。同病院の森下院長が代表して受け取り「大変うれしい。最前線で働く職員に持ち帰ってもらい、癒しの力でコロナ診療を乗り切りたい」と感謝の言葉を述べた。同組合の川村部長は「日々奮闘する医療従事者の方々への感謝の気持ちを込めた。どうか癒されてほしい」と話した。



JA新はこだて南渡島地区家畜育成牧場での入牧の様子

畜産センター



種芋を植え付ける児童ら

知内



「秋の収穫を楽しみに」 知内支店女性部が食育事業

知内支店女性部は5月12日、知内小学校の4年生を対象に食育事業として、馬鈴薯(キタアカリ)と南瓜(ミニカボチャ)の収穫体験を行った。児童らは「秋の収穫が楽しみ」と目を輝かせていた。今回植え付けた馬鈴薯と南瓜は9月に収穫を迎える予定となっている。作物を育て土に親しむ体験を通し、子どもらに地場産品愛着につなげることが狙い。同小学校4年生18人が学校そばの学校農園に集合。城地部長ら6人の女性部員が定植、水やりなどの作業をやさしく指導した。長さ約6メートルの畝5本に、カボチャ苗7本と約100個の「キタアカリ」の種芋を植え付けた。児童らは「秋の収穫が楽しみ」と目を輝かせていた。今回植え付けた馬鈴薯と南瓜は9月に収穫を迎える予定となっている。



「順調な生育を願って」 南北両畜産センターが 入牧を実施

5月12日、JA新はこだて南渡島地区家畜育成牧場で牛の入牧が行われた。木古内、知内、両町の酪農畜産農家13戸の乳牛と褐毛黒毛種の肉牛108頭を受け入れた。南部畜産センター及び関係機関職員が標識番号を確認しながら牛の様態観察後、寄生虫駆除剤を塗布し、順次牧草地に放牧した。終了後には入牧安全祈願祭が執り行われた。また、同月の13日、14日、17日には檜山管内せたな町が運営する山越、小川の両地区の牧場で同町の酪農家15戸の乳用種206頭が放牧された。北部畜産センター及び関係機関職員が連携し作業。放牧した牛は10月下旬まで育成した後、生産者の元に戻る予定。

〈水稻〉

○水稻移植後の管理のポイント

「早期に分げつ(莖数)を増やして、収量アップにつなげましょう！」

1 分げつ促進のための水管理

- (1) 6月中旬の浅水管理を実施した水田の水温と気温を確認すると、水温が気温より高く推移していました(図1)。道南では、移植直後には分げつ適温(16~30℃)に達しないことも多いため、適切な水管理による水温の確保が極めて重要です。
- (2) 適水温の確保のため、晴天時には水深3~4cmの浅水管理を行いましょう。ただし、低温時や強風時は、7~10cmの深水にして、稲を保護して下さい。

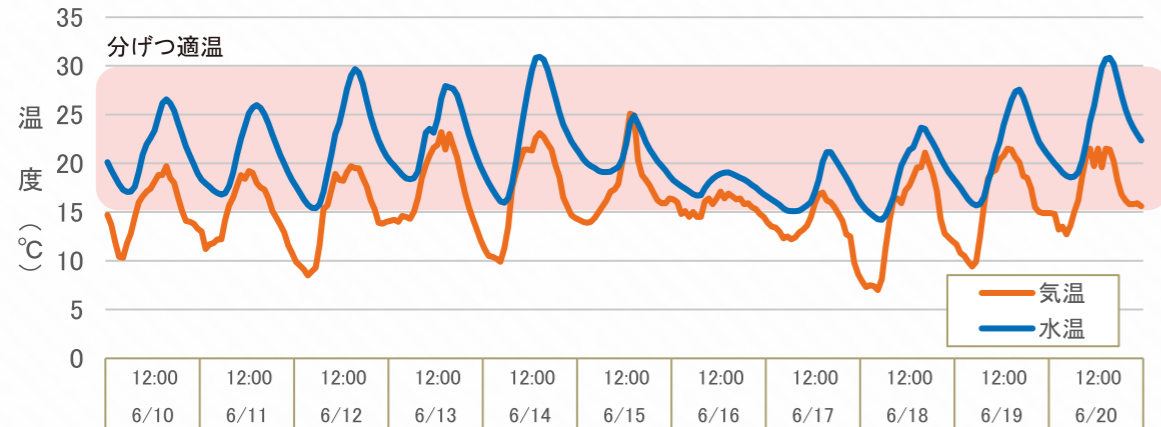


図1 水田水温と気温の関係 (2019年6/10~6/20 七飯町・北斗市)

- (3) ワキが甚だしい場合は、幼穂形成期前に中干しを行いましょう。(表1)

表1 ワキ(還元)の程度と対応

程度	水田に足を入れたときの状況	生育への影響	対策
稀	気泡の発生が無い	無し	必要なし
少	わずかに気泡の発生がある	無し	必要なし
中	気泡の発生が多い	根の活力低下	水交換・暗渠開放
多	盛んに気泡を発生する	根張り不良	晴天浅水・中耕除草
甚	足を入れなくても気泡が発生	根の伸長阻害	幼穂形成期前の中干し

※ワキに注意するほ場

- ・生ワラを鋤込んだほ場
- ・耕起時に乾燥が悪いほ場
- ・透水性の悪いほ場

2 いもち病、紋枯病への対策

- (1) 水田内に放置された補植用の苗は、いもち病の発生源になる恐れがあるので、早期に処分して下さい。また、例年いもち病が発生するほ場では、水面施用剤による予防を実施して下さい。
- (2) 近年、紋枯病の発生が増加しています。前年の発生程度に応じた防除を行って下さい。

紋枯病 発生程度に応じた防除体系(例)

前年の発生程度	紋枯病防除体系			
	育苗箱施用剤	水面施用剤	茎葉散布(出穂前)	茎葉散布(出穂期)
多~甚	○	—	○	○
中	—	○	○	○
小~微	—	—	○	○
無	—	—	—	—

○: 要防除 —: 防除不要

●多~甚

育苗箱施用剤(フラメトビル剤) + 出穂前に茎葉散布剤(フルトラニル剤) + 出穂期に茎葉散布剤(バリダマイシンA剤)

●中

水面施用剤(メトミノストロピン剤) + 出穂前に茎葉散布剤(フルトラニル剤) + 出穂期に茎葉散布剤(バリダマイシンA剤)

●少~微

出穂前に茎葉散布剤(フルトラニル剤) + 出穂期に茎葉散布剤(バリダマイシンA剤)

※農業の登録内容を厳守して適正に使用すること

病害虫防除対策~スイートコーン&かぼちゃ~

1. スイートコーン

近年、アワノメイガやオオタバコガ等の害虫による食害が増えています。

これらの害虫は、スイートコーンの商品価値を低下させるだけでなく、茎・雄穂も加害して生育に多大な影響を及ぼします(写真1、2)。

表1を参考にして害虫防除に努めましょう。



写真1 オオタバコガ 写真2 アワノメイガ

表1 8~9月どりスイートコーン害虫の防除法

対象害虫	防除時期	防除回数	備考	参考薬剤 (R3.4 現在)
アブラムシ	絹糸抽出期+7~10日後 多発時に追加防除	2 (1~2)	()内は追加防除の回数。高温経過の場合に発生が多くなることがあるので注意。	ネオニコチノイド系(モスピラン顆粒水溶剤、アドマイヤー顆粒水和剤) ピレスロイド系(ゲットアウトWGD、アディオン乳剤) 有機リン系(オルトラン水和剤)
アワノメイガ	7月上旬+10日後	2	幼虫の越冬密度を減らすため、収穫後の残渣を速やかに処理。	ジアミド系(プレバノンフロアブル5、フェニックス顆粒水和剤) ピレスロイド系(ゲットアウトWGD、アディオン乳剤) ネライストキシシン系(パダン粒剤4、パダンSG水溶剤)
オオタバコガ	絹糸抽出揃い以降	1~2	フェロモントラップに誘殺があった場合や病害虫発生予察情報に基づき対応。	ジアミド系(プレバノンフロアブル5、フェニックス顆粒水和剤) マクロライド系(アフーム乳剤、アネキ乳剤)
ヨトウガ	食害があった場合	1	多発生時のみ防除。	マクロライド系(アフーム乳剤)

*H29年度北海道農業試験場成績概要書「YES!clean栽培に対応できるスイートコーン害虫防除法」より引用
注) 抵抗性発達を防ぐため同一系統薬剤の連用を避ける。

2. かぼちゃ

降雨や曇天が多い天候が続くと、細菌性病害が多く見られます。特に前年発生したほ場では注意が必要です。

防除薬剤は銅剤(予防剤)のみとなっているため、早めの防除を心掛けましょう。また、高温時や多湿時の散布は避け、薬害軽減効果のある炭酸カルシウム水和剤を加用して散布しましょう。



写真3 細菌性病害の葉の症状

表2 かぼちゃの細菌性病害に登録のある薬剤

殺菌剤名	有効成分名	系統名	斑点細菌病・褐斑細菌病	果実斑点細菌病	倍率	時期	回数	方法	R3.4 現在
Zボルドー	銅	無機化合物	●	○	500倍	-	-	散布	
コサイド3000	銅	無機化合物	●	○	2000倍	-	-	散布	
クプロシールド	銅	無機化合物	●		1000~2000倍	-	-	散布	
フェスティバルC水和剤	ジメトモルフ+銅	CAA+無機化合物	*		1000倍	3日前まで	3回	散布	

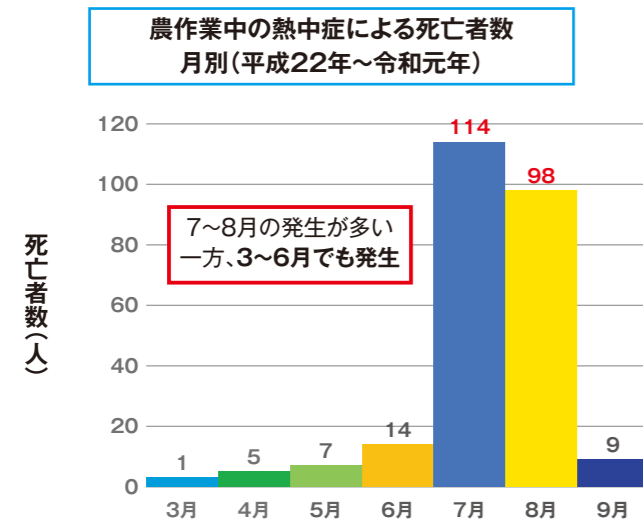
○: かぼちゃ登録 ●: 野菜類登録 *: 他作物登録
※「フェスティバルC水和剤」は、「疫病」「べと病」で登録有り。

農作業中の熱中症に注意！



農作業中の熱中症による死亡事故は、近年増加傾向にあり、日中の最高気温が30℃を超える日が多い7～8月に多い傾向があります。そのため、これからの農作業にあたり、こまめな水分・塩分の補給や休憩について周囲の方が協力して声かけを行うなど、十分な対策をとってまいりましょう。

農作業中の熱中症による死亡事故の発生状況



※農林水産省調べ(道府県職員が厚生労働省の「人口動態調査」に係る死亡小票を閲覧する等の方法により調査)

夏の農作業で心がけること

1. 日中の気温の高い時間帯を外して作業を行いましょ

特に70歳以上の方は、のどの渇きや気温の上昇を感じづらくなるので、高温時の作業は極力避けましょ

2. 作業前・作業中の水分補給、こまめな休憩をとりましょ

- のどが乾いていなくても20分おきに休憩し、毎回コップ1～2杯以上を目安に水分補給ましょ
- 足がつったり、筋肉がピクピクする症状がみられたら、0.1～0.2%程度の食塩水(1Lの水に1～2gの食塩)、スポーツ飲料、塩分補給用タブレットを摂取ましょ
※市販品を摂取する際は、必ず成分表示をチェックし、適切な量を摂取してください。
- 休憩時は、日陰等の涼しい場所で休憩し、作業着を脱ぎ、手足を露出して体温を下げましょ

農作業中の熱中症による死亡事故の事例

ビニールハウス内で作業中、熱中症で死亡(80代男性)

4月某日夜、ビニールハウス内で農作業をしていた80代男性が倒れている状態で発見され、その後死亡が確認されました。当日の最高気温は26.6℃でしたが、ハウス内は高温になっていた可能性があり、現場の状況等から熱中症によるものと推察されます。

水田の畦畔での草刈り作業中、熱中症で死亡(60代男性)

8月某日午後、午前中から水田畦畔の草刈り作業をしていた60代男性が意識不明の状態で見られ、その後死亡しました。当日の気温は31℃に達しており、発見時には背負い式草刈り機をかけ、帽子は被っていませんでした。

畑作業中、熱中症で死亡(80代男性)

8月某日午後、畑で収穫作業をしていた80代男性が意識が無い状態で倒れているところを家族が発見し、その後死亡が確認されました。当日は晴天で、最高気温35℃を記録する猛暑日であり、午前の段階から30℃を超えていましたが、男性は朝から作業を続けておりました。

3. 熱中症予防グッズを活用ましょ

屋外では帽子、吸汗速乾性素材の衣服、屋内では送風機やスポットクーラーなどを活用ましょ

4. 単独作業を避けましょ

作業は2人以上で行うか、時間を決めて水分・塩分補給の声かけを行うなど、定期的に異常がないか確認合うようにましょ

5. 高温多湿の環境を避けましょ

- 暑さ指数(WBGT)計、温度計、湿度計で、作業環境を確認ましょ
- 作業場所には、日よけを設ける等できるだけ日陰で作業をするようにましょ
- 特にビニールハウス等の施設内は風通しが悪く、早い時期、早い時間から暑さ指数(WBGT)が高くなるため、風通しを良くしたり断熱材を活用ましょ



ブロッコリー『黒すす病』の防除対策

～ 早めの防除と2回散布で対策を! ～

近年多発しているブロッコリーの「黒すす病」に対し、昨年、農業試験場より防除方法が示されました。効果的な時期の薬剤散布で病気の発生を抑えましょ!

1 黒すす病について

- 【病原体】アルタナリア(糸状菌)
- 【病徴】葉に黒褐色の輪紋状の病斑を作る。花蕾には黒すす症状を発生する。
- 【発生条件】発病温度は10～35℃(最適は17℃)である。



写真1 輪紋状の病斑



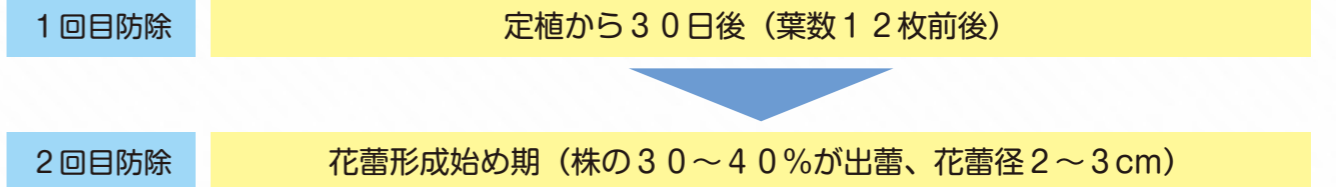
写真2 花蕾の黒すす症状

2 防除体系について

(1) 防除開始作型

病気の発生は9月から急に増加します。8月下旬以降収穫期の作型から防除を実施ましょ。

(2) 防除回数と時期



花蕾形成始め期までに葉の発病を抑えることがポイントです!



【防除例】

7月8日	移植
8月7日 (定植30日後)	1回目防除 アミスター20フロアブル
8月22日 (定植45日後)	2回目防除 アフェットフロアブル
8月29日	～収穫

【登録薬剤】

系統名	防除薬剤
Qol	アミスター20フロアブル
Qol	シグナムWDG ※1
Qol	ファンタジスタ顆粒水和剤
SDHI	アフェットフロアブル
SDHI	パレード20フロアブル

※登録内容はラベルを確認して使用して下さい。
※1 使用時期は収穫7日前までです。2回目に使用する場合は収穫までの日数に注意ましょ。

(3) 防除のポイント

- 同じ系統薬剤の連用はやめましょ。薬の効果が低下する恐れがあります。
- 作型ごとに防除ましょ。効果のある散布時期は決まっています。
- 水量は規定量を散布ましょ。
- 収穫後の残渣を放置すると、菌が飛散します。収穫後はなるべく早くすき込みましょ!

普及センター活動紹介、地域の動き・技術情報など、是非ご覧下さい!

檜山農業改良普及センターのホームページ

<http://www.hiyama.pref.hokkaido.lg.jp/ss/nkc/>

連絡先 0139-53-6141

4メーカー
「新車全車種対象」特別企画

トヨタ・スズキ・スバル・三菱が対象!
業務用車種は、対象外となります。ご了承ください。

夏の車フェア

JA

2021.6.1→8.31ご契約分まで



乗用車をご成約でもれなく

軽トラック・軽バンは除く

いずれか
おひとつ
プレゼント!

A present

ホクレンSSポイントカード

ホクレンSSポイント
30,000pt進呈!

給油所でいろいろ買える!

貯まったポイントは1ポイント1円として店頭
燃料油や給油所取扱商品のご購入に
ご利用いただけます。
●一部ご利用いただけない店舗及び
商品もございます。

B present

ホクレン商品
詰め合わせ&
カタログギフトセット

美味しいホクレン商品と
カタログギフトの
お得なセットをお届けいたします。

詰め合わせ内容

- 北海道無洗米 ゆめびりか 5kg×1袋
- 北海道無洗米 六ニニ 5kg×1袋
- 北の海と大地のギフト(5000円相当)×1冊
- ホクレンセレクトライラック(8000円相当)×1冊

など他9点、合計13点の詰め合わせ!

※商品は予告なく変更する場合がございます。

C present

SHARP

シャープ 空気清浄機
プラズマクラスター 7000 FU-NC01

360°下吸い込み、全周吹き出しで空気を浄化。
コンパクトなデザインで、
さまざまな場所に設置できます。

D present

LOGOS
OUTDOOR EQUIPMENT

ロゴス
the ピラミッド TAKIBI

LOGOS the ピラミッド TAKIBI L
オプションパーツでカスタム自在!
ゴトク付きで料理も楽しめる
本格たき火台。

軽トラック・軽バン をご成約の方には

スタッドレス
タイヤ4本
プレゼント!

スタール
ホイール
付き

※商品写真はイメージです。
※成約記念品は事情により商品手配の遅れや代替品に変更させていただく場合がございますので、
予めご了承ください。

JA共済オリジナル
お得な自賠責共済セット割引

ガルマスタ
自動車共済

JA共済

JAネットローン
マイカーローン

JAバンク北海道

お問合せは下記までお願いします!
新函館農業協同組合各資材店舗 (株)新はこだて協同



新型コロナウイルス感染症への 対応について

道内において新型コロナウイルスの感染者数が過去最多を連日更新するなど、依然として
厳しい状況が続いております。

つきましては、引続き感染防止対策を徹底頂きますとともに、万一、組合員が感染した場
合のJAの対応について、以下の取り進めを基本としておりますので、改めてご確認頂きま
すよう宜しくお願い申し上げます。

引続き感染防止対策や事前準備の徹底をお願いします。

区 分	項 目
一般的な 衛生管理	<ul style="list-style-type: none"> ・体調管理（毎朝の体温測定：家族全員） ・こまめな手洗い、アルコール等による手指等の消毒 ・咳エチケットの実施（マスク・手袋の着用、うがい等）
感 染 予 防	<ul style="list-style-type: none"> ・作業施設内の定期的な換気と手の触れる箇所への消毒の実施 ・体調が悪い場合は、自宅で休養するなど家族間感染に留意する ・3つの密を避ける（密閉・密集・密接）
事 前 準 備	<ul style="list-style-type: none"> ・緊急連絡先の確認 ・感染予防に対する作業前点検、農作業スケジュールの家族内共有等

※一般的な衛生管理が行われていれば、感染者が発生した施設等は出荷停止や農産物廃棄などの対応をと
る必要はありません（新型コロナウイルスに関する農林水産省対策本部より）。

感染してしまった場合は

最寄りの基幹支店(営農担当課)へ連絡願います!!

迅速な支援体制を構築する為にも速やかな連絡をお願いします。
情報は必要な関係団体のみで共有し、個人情報・プライバシーは守られます。

JAは保健所からの指示に従い

関係団体（行政・生産部会・農事組合等）と連携し各種支援を行います。

〈不明な点は各支店(営農担当課)へお問い合わせ下さい〉

今回料理を紹介していただくのは…

厚沢部支店女性部



佐藤 美登子さん 中澤 悦子さん 横濱 千佳子さん

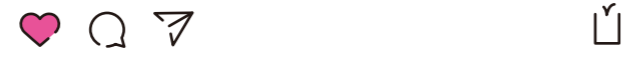
このコーナーは各地区女性部員の方に、その地区にゆかりのある農畜産物や加工品を用いた料理をご紹介します。このコーナーです。



厚沢部支店女性部の手作り豆腐を使った

豆腐とアボカドのサラダ

厚沢部支店女性部



材料(4人分)	新玉ねぎ	1/2個
木綿豆腐	ポン酢	大さじ3
アボカド	オリーブオイル	大さじ1
海藻ミックス	柚子胡椒	小さじ1
きゅうり	塩	少々
ミニトマト	胡椒	お好み
レタス	白ごま	少々

作り方

- ①豆腐は良く水切りをし、海藻ミックスを水でもどしておく。
- ②新玉ねぎ、きゅうりは薄くスライス、ミニトマトは半分にカット、アボカドは皮と種を取り除き一口大にカット、レタスは食べやすい大きさに千切る。
- ③ボウルにポン酢、オリーブオイル、柚子胡椒、塩、胡椒を加えドレッシングを作る。
- ④③にアボカド、海藻ミックス、木綿豆腐、新玉ねぎを入れ混ぜ合わせる。
- ⑤レタス、きゅうりを皿に盛り付け、その上に混ぜ合わせた④を盛り付ける。
- ⑥ミニトマトをトッピングし、白ごまをふりかけて完成。



「豆腐は手でちぎって入れると味が染み込みやすくなります」



「ドレッシングはピリリと効いた柚子胡椒がポイントです。ポン酢のかわりに麺つゆを使っても美味しくできます。」



ドライブは4年前に車を購入した際、友人に誘われたことをきっかけに始めました。行ったことのない町へ直接出向き、様々な名所を巡るだけでなく、自ら調べた自然や名産、食事を嗜みながらドライブを楽しんでいます。



若松支店 営農生産課
岩上 龍斗 職員(25歳)
函館市 出身
趣味・好きなこと
ドライブ

- Q. 業務において心掛けていることや気を付けていることはなんですか？
- A. 報連相を心がけ、生産者に対して有効な提案ができるようにすることです。また、安全を考慮しつつ、効率的な業務遂行を心がけています。
- Q. 仕事においてやりがいを感じる時はどんな時ですか？
- A. 担当品目の生産者に対し、より良い提案をした際に、お礼の言葉をいただいた時です。また、組合員との意見交流を通じて、自分の意見が承認された時です。

主な業務 営農指導、農産物出荷業務

WORK PLUS+
当JA職員について、趣味や好きなことを交えてご紹介いたします。

道の駅 なないろ・ななえ

どんぶり屋「甲」

道の駅なないろ・ななえに新しい海鮮丼のお店がオープンしました！
海鮮丼の他にも豚丼やテイクアウトできるブラックいなりもご紹介します。



海鮮

おしながき

甲 海鮮4種	限定 10食	1,000円
乙 マグロとサーモンの漬け	限定 20食	800円
丙 ねぎとろ	限定 50食	500円



肉

甲 箱館ポーク	限定 10食	1,000円
乙 自家製チャーシュー	限定 20食	800円
丙 自家製チャーマヨ	限定 50食	500円



本店米穀畑作課 三浦課長

米は七飯町の「ななつぼし(100%)」を使用しており、新鮮ネタの海鮮丼や柔らかくて美味しい豚丼がリーズナブルでとっても美味しいです！
限定数販売となっておりますのでお早めのご来店を！

どんぶり屋 甲

場 所： 亀田郡七飯町峠下380-2
(道の駅 なないろななえ内)
定休日： なし
営業時間： 9:00~18:00

その他メニュー

日替わり汁	250円
ブラックいなり(3個)	180円
追加ごはん(100g)	150円



JA新はこだて

夏 定期貯金のキャンペーン

1年定期 0.055% → 0.07%
3年定期 0.063% → 0.08%

更に窓口にて年金の新規お預入れ(指定替含む)を同時に手続きで上記金利に0.10%上乘せ!!

期間 令和3年 6月1日(火) ▶ 8月31日(火)

対象 定期貯金新規お預入れ及び増額書替(ともに20万円以上)のお客様

理事会開催報告

第5回理事会(定例)

●日時/令和3年5月14日(金) 10時30分
●場所/北斗市公民館

報告事項

- 令和2年度決算監査報告(株新はこだて協同)について
- 不祥事再発防止策の取組状況(4月末)について
- 金融機関への貸付実行について
- 利益相反取引に係る包括承認貸付の実行報告について
- 役員賠償責任保険の役員負担について
- 組合員の異動について
- 地区運営委員会の委員長、副委員長の決定について
- 第3回コンプライアンス委員会の開催報告について
- 令和3年度第2四半期余剰金運用計画および運用方針について
- JAバンク提携ATM利用手数料の改定について
- 正組合員への出資配当・事業分量配当金の出資振替の協力依頼について
- 自己査定マニュアルの一部変更について
- 個人情報保護法等に基づく公表事項等の一部改定について
- 令和3年度青果物等の輸送料金について

議案

- 地区運営委員会規程の一部変更について
- JA新はこだて・JAきたひやま合併推進委員会委員の推薦について
- 職員への夏期手当の支給について
- 資産査定要領の一部変更について
- コンプライアンス規程の一部変更について
- 令和3年度コンプライアンス・プログラムの策定について
- コンプライアンス・マニュアルの一部変更について
- 令和3年度産米穀出荷契約金の設定について
- 北海道による農業協同組合法第93条第1項の規定に基づく検査に対する改善状況等の回答について
- 理事者への貸付について
- 非常勤理事の職務代行順位について
- 函館育ち広域農業協同組合連合会役員候補者の推薦について
- 「駒ヶ岳SS改修工事」取得に係る取り進めについて
- ディスクロージャー誌の発行について

みんなのまるめ即広場



全部埋めなくても
答えはできるよ!
まずは「3×3のブロック」で
数字を順に考えてみよう!

5		8		1	9	2		
	7		6	4	2	1	8	
1	2	6		5		3	7	
		4	8		9	5		
9		3		5		7	4	
7	8		4	6	3	2	1	
6	3		5		7	1		
	5	1		9	7	6	8	
		7	2		6		4	5

数独®ニコリ
二重枠に入った
数字の合計は?

例

Q.

A.

ルール

- 空いているマスに、1から9までの数字のどれかを入れます。
- タテ列(9列)、ヨコ列(9列)、太線で囲まれた3×3のブロック(それぞれ9マスあるブロックが9つ)のいずれにも1から9までの数字が1つずつ入ります。

クイズの正解者の中から抽選で1名様に、以下の2種類からお好きな商品を3袋お送りします。希望のプレゼントをご記入ください。



クイズ&投稿は、郵送またはFAX、メール、ホームページのメールフォームで受け付けております。

〒041-1201 北斗市本町1丁目1番21号
JA新はこだて本店 農業振興部 営農課
FAX:0138-77-5563
E-mailアドレス masayuki.180304@ja-shinhakodate.com

応募用紙はこちら(切り取ってハガキにそのまま貼ってね。)

応募締め切り 6月18日(金)(当日消印有効)

※下記応募用紙には必ず全て記入して下さい。
※コメントのないもの、ペンネームに不適切な表現があるものについては無効とさせていただきます。

今月号の当選者 今月は6件の応募があり、厳正な抽選の結果、次の1名の方が当選となりました。

前回の答え 9
クイズ当選者 大阪府 たろやん さん

読者の声 たくさんのご応募、ありがとうございます。

大阪府 たろやんさん

いつも楽しく拝見しています。

八雲町 マツさんさん

ハウスの中はとても暑いので水分不足に気を付けてます。

森町 南瓜君さん

わかりやすく説明してあるのでとても勉強になります。これからもいろいろお願いします。

乙部町 アツちゃんさん

先日さつまいも植えました。早く食べたいナー

八雲町 カズPさん

山菜採りの時期です。私も頑張ってタケノコ採りに行きました。

せいさんしざい通信(2021年6月号)

今月より「令和4年度農年度用 肥料取りまとめ」申込受付を実施します。ワイドユースは取りまとめ申込のみ対応ですので、お忘れなくお願い致します!

幅広く使える便利な肥料
Wide Use
ワイドユース
450

チッソ 14 リン酸 15 カリ 10

幅広い作物に使える化成肥料
ワイドユースは、北海道施肥ガイドを参考に、多くの作物で使用できるように設計した化成肥料です。
低コストを実現
製造時期を集中した大量生産と、製造後の一括納品により低コストを実現しました。

JA ホクレン

幅広く使える便利な肥料
Wide Use
ワイドユース
S057

チッソ 10 リン酸 15 カリ 7 グラ 3

幅広い作物に使える化成肥料
ワイドユースは、北海道施肥ガイドを参考に、多くの作物で使用できるように設計した化成肥料です。
低コストを実現
製造時期を集中した大量生産と、製造後の一括納品により低コストを実現しました。

JA ホクレン

幅広く使える便利な肥料
Wide Use
ワイドユース

幅広い作物に使える化成肥料
ワイドユースは、北海道施肥ガイドを参考に、多くの作物で使用できるように設計した化成肥料です。

低コストを実現
製造時期を集中した大量生産と、製造後の一括納品により低コストを実現しました。

おすすめ施用例

ワイドユース 450 水稻・牧草・春まき小麦
ワイドユースS057 馬鈴薯・とうもろこし・その他野菜

※土壌分析診断を定期的実施し、適正な施用をお願いします。

お問い合わせ・ご注文は各支店生産資材店舗までお願いします。生産コスト低減に向けしっかりサポート致します!

こたえ

ご希望のプレゼント 農協ラーメン・あっさぶの豆

※右記のいずれか1つに○を付けて下さい

〒 -

住所

氏名 年齢 才 TEL - -

ペンネーム

組合区分 正組合員・准組合員・その他 ※○を付けて下さい

コメント ※広報誌へのご感想やご意見・ご要望、身近なできごとなどについて教えてください。

キリトリ線

シェフ永井の おすすめ



永井智一
(ながい ともかず)

茨城県笠間市にある
「キッチン晴人(ハレジン)」オーナーシェフ



今月のおすすめ
レシピ
冷やし納豆梅茶漬け

レシピ1

冷やし納豆梅茶漬け

材料(1人分)

- 冷や飯…………… 1/2膳分
- 納豆…………… 1パック
- 大葉…………… 5枚(千切り)
- ミョウガ…………… 2個(小口切り)
- 梅干し…………… 2個(種を取りたく)
- いりごま…………… 適宜
- おろしワサビ…………… 適宜
- 冷たいお茶…………… 約200ml

作り方

- (1) 冷や飯と納豆をそれぞれ別のボウルに入れて水洗いし、ざるにあげ水気を切っておく。
- (2) おわんに(1)の冷や飯、納豆を入れ、上に梅肉、大葉、ミョウガ、いりごま、ワサビ(チューブ入りでもよい)を盛り付け、周りから冷たいお茶を注ぎ出来上がり。

編集後記

「母ちゃんの飯스타그램」の取材で各支店の女性部みなさんとお話をする機会が増えました。そのたびにつづく思うのは、「農家のお母さん方は本当に明るくて面白い方が多いな」と(笑)。私自身、女性部みなさんのもとを取材でお邪魔させていただくと、たわいもないお話も含めているような話で盛り上がり、とても元気をいただきます。きっと普通の農作業場においても、お母さん方から元気が広まり、その場も素敵な雰囲気にも包まれているのだろうと容易に想像できます。そんな風に思いながら、次の取材に何うのを楽しみに思うのでした。(正幸)



マルメロード第100章

まるめ郎アルバム



釣ってよし！食べてよし！
春の味覚、真鯛を釣りにいきました。
この時期はサイズも大きくて楽しかったあ(^ ^)

Day:2021.5.15

緊急時のご連絡先

※業務時間内(平日9時~17時)には
ご契約の支店にご連絡ください。



お車の事故・トラブル
☎0120-258-931
(JA共済事故受付センター)

お車のレッカー・ロードサービス
☎0120-063-931
(JA共済サポートセンター)



キャッシュカードや通帳の紛失・盗難
☎0120-944-904
(JAバンクキャッシュカード紛失共同受付センター)

JAクレジットカードの紛失・盗難
☎0120-159-674
(三菱UFJニコス(株)盗難紛失受付センター)

※JAカード一体型の盗難・紛失においては、両方にご連絡ください。