

# 元す保わーる 新函館

2024年  
10月号

No.266

 JA新はこだてとみなさんを結ぶコミュニケーション誌



## C O N T E N T S

- 2 道南を農す  
知内地区 大泉 雄太郎さん
- 3 TOPICS
- 4 あぐりレッスン(渡島)
- 6 母ちゃんの飯スタグラム
- 7 Information  
抜穂祭  
ワークプラス  
東野ひでき北海道後援会より
- 9 新はこだて協同より
- 10 理事会報告  
作況調査報告他
- 11 みんなのまるめ郎広場
- 12 おいしいミルクレンピ



LINE@やホームページで、各種お知らせやイベント情報などを発信しています！ぜひ、ご覧ください！



知内地区  
**大泉 雄太郎さん (30)**

おいずみ ゆうたろう  
取扱品目：ニラ43a

『受け入れてくれた町に』

恩返しを』

―就農した経緯についてお聞かせください  
学生時代は知内高等学校へ通い、野球に打ち込んでいました。卒業後は地元札幌で建設・運送業に携わりました。二十歳の時に札幌市郊外で田植えの手伝いをする機会があり農業に関心を持ち始めました。当時は二十歳で経験も浅く、資金も不十分だった事もあり、農業に興味をもっていただけのものの、就農までには至りませんでした。ですが、25歳の時に資金に余裕もでき自分で何かに挑戦したいとの思いから一度諦めていた農業について学び始め、3年間知内町の農業法人に勤めて経験を積み昨年4月に独立しました。

―知内町で就農した理由を教えてください  
札幌市の新規就農支援機関にて相談した際、知内町を紹介してもらい、高校時代を過ごしていた事や妻の出身地だったこともあり、知内町に就農を決めました。

―やりがいについてお聞かせください  
覚える事はたくさんありますが、自分にとって理想通りの仕事が出てきているので、やりがいはとてもあります。

また、物事を自分で判断していかねければならない農業は自分に向いていると感じています。

―今後の展望についてお聞かせください  
現在作付けしているニラの栽培技術や知識をさらに学んでいき、日々試行錯誤しながら良いニラを生産し、受け入れてくれた地域に恩返しをしていきたいです。



「農業は自分に合っている」とやりがいを語る大泉さん

【七飯】

新米初出荷  
全量1等に

七飯営農センターは9月13日、J A管内のトップを切って新米の等級検査を始めた。

七飯町鶴野の工藤誠一さんが「ゆめぴりか」13・5㍓、同町桜町の田中一義さんが「ふっくりんこ」6㍓を出荷し全量1等となった。

J Aの検査員が米袋から抽出したサンプルを念入りに検査し「整粒歩合など全量1等の基準を満たしている」と講評した。

工藤さんは「収量は例年並みで高温の影響を懸念したが、良い出来。早く店頭で並んで消費者に新米を食べてもらいたい」田中さんは「高温と虫害を心配したが、全量1等米判定で安心した。良い米ができたので多くの人に食べてほしい」と語った。

工藤さんと田中さんは当J Aとホクレン函館支所から祝いの清酒を受け取り、工藤さんは検査関係者へ新米を使ったおにぎりを振る舞った。



横道組会長(左)より清酒を受け取った田中さん(右)



横道組会長(左)より清酒を受け取った工藤さん(右)



参加者にアプリの説明を行う中田係長(左)

【営農企画】  
1日農業バイト「デイワーク」

農業振興部営農企画課は9月上旬、函館市のハローワーク函館で開催された「渡島農業のお仕事相談会」に出店しアプリを使った1日農業バイト「デイワーク」を紹介した。新規就農に意欲を持つ人や、農業従事者に興味がある人から相談を受け、農業の多様な担い手確保につなげる目的で開催された。ブースでは同課の山崎課長と中田係長が対応。相談者からは「学生の娘と一緒に親子で働いてみたい」などの希望が寄せられた。中田係長は「1日単位で気軽に始められるデイワークアプリに参加者も興味を示した様子だった。今後もイベントなどで推進していきたい」と話す。



元気にクイズに参加する児童たち

【米穀畑作】  
小学5年生に食農教育

米穀畑作課は9月3日・4日の2日間にわたり、北斗市内の北斗市立浜分小学校5年生を対象に、米に関する食育授業を行った。同市で生産される米について理解を深めて、興味をもってもらおうと、毎年同市内の小学5年生を対象に実施している。スライドを使い、同市での稲作規模や同小の学校給食でも食べられている「ふっくりんこ」についてクイズを交えながら説明した。同課の堤主査は「今回の食育授業を機に少しでも食事や食材に興味を持ってもらえたら嬉しい」と話した。10月以降も同市内の小学校にて食育授業を行う予定。



## (園芸・畑作)秋からスタート!来期の営農に向けた土づくり

土壌診断とは、ほ場の土壌調査や化学成分の分析を行う事により、土壌の状態を把握し、望ましい土壌管理の方法を明らかにすることです。診断項目には、土壌の硬さ・排水性等の物理性、養分等の化学性、微生物活性などの生物性の項目があります。近年の高温・多湿、干ばつ・集中豪雨などの気象変動への対応には、土づくりと適正施肥が重要です。土壌診断により、ほ場の状態を把握し、効果的な土づくりと適正施肥を実践していきましょう。今回は土づくりの基本となる有機物施用の効果と適正施肥の考え方について記載します。

### 1 有機物施用の効果

土づくりのためには、有機物の施用が欠かせません。有機物には、作物に必要なリン酸、カリをはじめ石灰、苦土などの多量要素や各種微量元素が含まれています。一方、難分解性の有機物は蓄積して腐植となり、保肥力を高め、肥料の流亡を防ぎます。また、有機物を施用すると、土壌微生物により分解されます。その過程で透水性・保水性等も改善されるので、これにより干ばつや低温などのストレスを緩和し、病害虫に対する抵抗力を高めます。

有機物の補給には、たい肥の施用や緑肥のすき込みが有効です。たい肥は種類によって肥料的効果等が異なるので、定期的に土壌診断を行い、計画的に投入していきましょう。たい肥の春施用ではタネバエによる被害が多発する恐れがあるので、なるべく秋に施用し、速やかに土壌混和を行いましょ。緑肥は、主作物の栽培期間を考慮して、は種とすき込み時期を確認し、その時期に栽培できる物の中から、土壌物理性改善や雑草・センチュウ抑制等、期待する効果にあったものを選びます。すき込みは、分解に必要な温度が確保できる10月中旬頃までに行いましょう。

### 2 適正施肥の考え方

肥料は多ければよいわけではなく、適正範囲があります(図1)。土壌分析の結果、過剰な成分があれば施肥量を減らすことで肥料コストと環境負荷を減らすことができ、不足している成分があれば補給することで収量・品質を高めることができます。また、土壌の酸性度(pH)にも注意が必要です。低pHでは障害が出やすくなります(表1)。作物に合わせた酸度矯正を行うことで、肥効を高めることも期待できます。

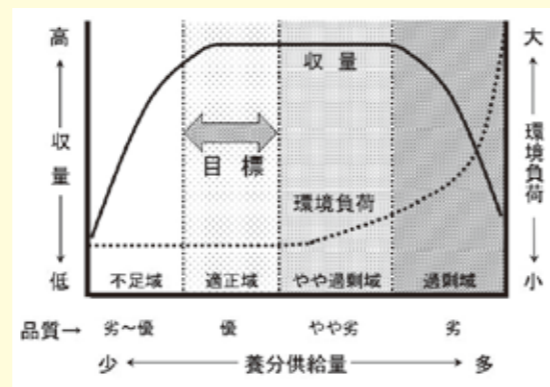


図1 作物の養分吸収と収量、環境負荷、品質 (北海道施肥ガイド 2020 より)

表1 低pHによる障害例 (土づくり技術情報「総括編」より引用)

①	土壌からAlイオンが溶けだし悪影響を及ぼす。Alイオンは根の伸長や細胞分裂を阻害するとともに、リン酸と結合し溶けづらい形に変化させるため、リン酸欠乏を助長する
②	CaやMgなどの塩基が流亡している状態にあるため、これらの養分不足になりやすい
③	Mn、Fe、Cu、Znなどの微量元素が溶けやすくなり、過剰による生理障害がしやすい
④	土壌微生物が減少し、それらの活性も低下する。有機物の分解が緩慢となり地力窒素の発現が低下する。また作物の窒素供給に重要な硝酸化成菌、根粒菌等の働きも低下する

## 次年度の作付けに向けた収穫後のほ場管理

### 1 透排水性の改善

- 翌年の作業性や乾土効果を高めるため、溝切り、心土破碎等を施工し、水が溜まりやすい枕地やコンバイン走行跡等は重点的に施工しましょう。
- 溝切りを行う場合は、必ず溝を明きょや落水口につなぎましょう。

### 2 稲わらの処理

- 稲わらの収集・搬出  
稲わらで水田表面を覆ったままにすると土壌の乾燥を妨げます。また、春にすき込んだ場合は、水稻の生育期間中に①ワキによる根傷み・初期生育不良②生育後半の窒素放出による高タンパク化等の悪影響を及ぼします。そのため、稲わらは搬出して堆肥化し、ほ場に還元することが最善の方策です。
- 稲わらの秋すき込み  
透排水性の良好なほ場に限り、稲わらの秋すき込みが可能です。収穫後、直ちに実施しましょう。腐熟促進には、以下の方法が有効です。

#### 稲わらの腐熟促進技術

- 作期中の溝切りなどで排水性を良くして下さい。
- 収穫後、資材を散布します。  
**10a当りの推奨資材: 尿素 9 kg + 粒状ケイカル 20 kg**
- ロータリで混和します。深さは5 cm程度と、極浅くして下さい。  
10cm以上の深さでは翌春の乾きが悪くなる恐れがあります。
- 心土破碎を実施して下さい。

### 3 土壌診断に基づく適正施肥

- リン酸の減肥が可能  
3～4年おきに土壌診断を実施し、適正施肥に努めましょう。水田土壌診断結果をみると、ほとんどのほ場がリン酸過剰状態にあり(図1)、大幅な減肥が可能です。
- 有機物施用に応じた減肥  
稲わらや堆肥等の有機物の施用により、減肥が可能です(表1)。有機物の有効利用により、肥料コストを低減しましょう。

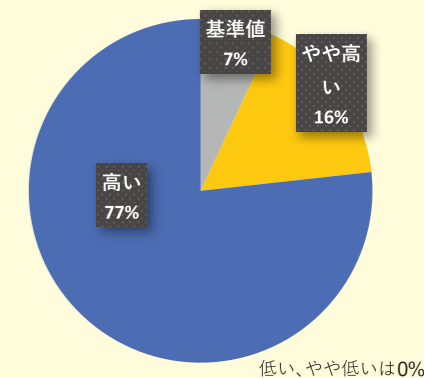


図1 渡島管内水田の有効態リン酸含量 (2016～ 土壌診断結果より)

表1 有機物の施用に対応した減肥量

有機物の種類 (標準的な施用量)	連用年数	窒素減肥量 (kg/10a)	リン酸減肥量 (kg/10a)	カリ減肥量 (kg/10a)
稲わら堆肥 (現物1t/10a)	1～4	1	4	2
	5～9	1.5		
	10～	2		
家畜糞堆肥 (現物1t/10a)	1～4	1.5	-	4
	～5	2		
稲わら直接すき込み (400～600kg乾物/10a)	1～4	0～0.5	-	4
	5～9	1		
	10～	2		



## 新嘗祭献穀者に南茂敏氏「抜穂祭」を開催

令和6年度新嘗祭献穀者に選ばれた南茂敏さん(知内地区)の水田で9月12日、献穀米を刈り取る「抜穂祭」が行われ、同町の水稻生産者や町、関係機関の職員ら約30人が参加した。

禰宜(ねぎ)による献饌之儀(けんせんのみ)など祭壇に捧げる神事を行った後、抜穂之儀として南さんら5人で収穫期を迎えた「ふっくりんこ」を刈り取った。収穫した米は神領米として新嘗祭をはじめ、様々な神事で用いられる。

南さんは「無事豊稔(ほうじょう)の秋を迎えられてよかった。知内町代表として名誉であることを胸に、責任を持って献穀したい」と述べた。

献上米は10月に皇居内で行う「献穀献納式」で南さんが自ら献穀する予定。



抜穂之儀を行う参列者



神事を行う南さん(中央)

## WORK PLUS+

当JA職員について、趣味や好きなことを交えてご紹介します。



「家族の影響でケツメイシが好きです。ライブでは他県まで行きその土地を観光することも楽しみの一つです。」

### PROFILE

- 今金町出身
- 令和6年8月に入組
- 趣味は音楽鑑賞
- 主な業務/営農業務



せたな営農センター 営農課  
たなか みすず  
田中 未鈴 職員(26歳)

- Q. 業務において心掛けていることはなんですか?  
A. ひとつひとつの仕事を正確かつ迅速にこなすことです。
- Q. 仕事においてやりがいを感じる時はどんな時ですか?  
A. 依頼された業務を、一人でスムーズにこなすことができた時にやりがいを感じます。

## Meshstagram



七飯女性部



485likes

#七飯町産 #家庭菜園で採れる野菜で!  
#ヘルシー #野菜たっぷり  
#添え物は長ネギピクルス!



### 材料(6人分)

長ネギ	3本
鶏むね肉	300~500g
しめじ	1袋
なすび	2個
きゅうり(もしくはズッキーニ)	1本
人参	2分の1本
ささぎ	6本
とうもろこし	適量
カレールー	1箱

### 作り方

①長ネギ・人参・きゅうり・ささぎを乱切り、なすびは半切りにする。



「長ねぎは多めに入れるのがポイントです。甘みが出て美味しいですよ!」

②しめじは石づきを切落し、ばらばらにほぐす。

③鶏むね肉はスライスし、軽く炒めて火を通す。

④③にしめじ、人参、水300mlを入れしんなりしてきたら、長ネギ、きゅうり、ささぎ、なすびと水600mlを加え、強火で10分程度煮込む。



「鶏むね肉は煮ることで水分が入るのでばさつかず美味しく仕上がりますよ!」

⑤煮立ったらカレールーを入れてさらに10分程煮込む。

⑥最後にとうもろこしを適量加え3分煮込み、お皿に盛りつけたら完成。

## 長ネギ



## ヘルシー夏野菜カレー

七飯町の長ネギを使った

【栄養素】アリシン  
【効果】胃酸の分泌を促進し、食欲増進の効果が期待でき、これらの効果はネギ全体に存在しています。

このコーナーは各地区女性部員の方に、その地区にゆかりのある農畜産物や加工品を用いた料理を紹介していただくコーナーです。

今回料理を紹介していただくのは...

七飯女性部



左から、杉村里美さん、杉村恵子さん、坂本キヌ子さん

# お知らせ

JA組合員各位

お客様各位

(株)新はこだて協同

日頃より当社各事業をご利用いただき誠にありがとうございます。

弊社「第4次中期経営計画」の事業所再編計画に基づき、若松給油所・せたなピットを旧北檜山給油所へ事業統合すべく8月20日より旧北檜山給油所を休業し改修工事を進めてまいりましたが、お陰様をもちまして、この度無事工事完了の運びとなりましたので下記の通り、リニューアルオープンの日程についてお知らせいたします。引き続き弊社給油所をご愛顧、ご利用いただきますよう心よりお願い申し上げます。

記

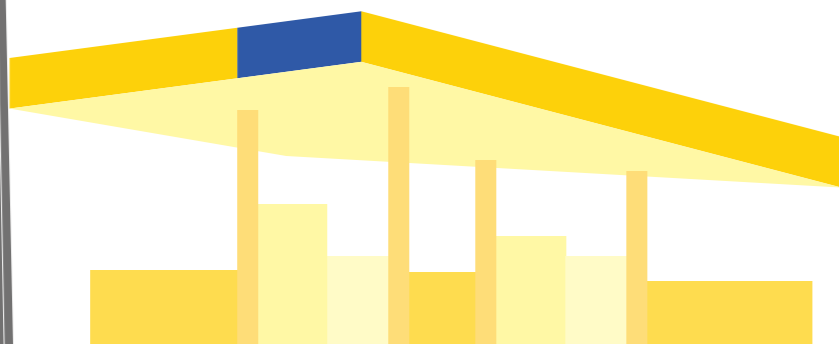
## せたな給油所(旧名称北檜山給油所) リニューアルオープンのお知らせ

□せたな給油所

**10月12日(土)～14日(月) 3日間**

オープンに伴い、リニューアルオープンイベントを開催致します。

※(若松SSとの統合によりスタッフ給油レーン増設)  
※(ピット室作業はリニューアルオープンイベント終了後の10月15日より承ります。)



【お問い合わせ先】 (株)新はこだて協同 本社 TEL 0138-77-5560

## JAグループ北海道の農政活動強化に向けて

### 第2回 東野ひでき氏の主張と人柄紹介

我が国の農業・地域社会を取り巻く環境は大きな転換期を迎えております。

超高齢化社会の到来による人口の減少や、国際情勢の不安定化、地球温暖化による気候変動、環境問題への関心の高まり等のなか、食料・農業・農村基本法が四半世紀ぶりに改正されました。

生産現場においては、担い手や農地面積の減少による生産基盤の脆弱化、肥料・飼料・燃油など生産資材の高騰等により、今なお先が見えない不安が広がっております。

今こそ、農業者やJA役職員さらには地域住民が将来にわたり希望の持てる食料・農業・農村政策の確立が不可欠であると考えます。

今後、皆様のごとこにできるだけ多く足を運び、真摯に皆様の声に耳を傾け、より理解を深め、生産現場の思い、JAグループのその声を国政に届けなくてはならない、その使命感に今みち溢れております。また、努力を惜しまない覚悟であります。

専業農家、JA組合長としての経験を生かし、『農業者・JAとともに、まっすぐな農政!』を合言葉に、農業者および地域が夢や希望を叶えることができるよう、全力で取り組んでまいりますので、皆様方のご指導ご鞭撻をお願い申し上げます。

#### ■プロフィール

昭和46年11月、名寄市生まれ。  
名寄高校、拓殖大学北海道短期大学(農業経済科)卒業後、稲作農家の5代目として就農。  
平成15年 風連町農協 青年部長、  
平成21年 JA道北なよろ 理事、  
平成27年 JA道北なよろ 代表理事専務、  
平成29年 JA道北なよろ 代表理事組合長、  
令和3年 北海道厚生農業協同組合連合会 理事、  
令和5年 JA道北なよろ 会長理事、ホクレン農業協同組合連合会 代表監事

#### ■家族構成

両親、妻、息子夫婦、孫3人の9人家族

#### ■経営概況

稲作(もち米)17ha、小麦2ha、アスパラガス、寒締めほうれん草、スイートコーン、切り花、薬用作物

#### ■座右の銘

置かれた場所で咲く



東野ひでき公式  
LINEアカウントへの  
登録はこちらから



【JAグループ北海道の農政活動強化に向けて】と題し、農政活動や参議院選挙の仕組みなどを、来年夏頃まで連載いたします。次回(第3回)は、東野ひでき北海道後援会の取組みについて紹介します。

東野ひでき北海道後援会

# みんなのまるめ郎広場



全部埋めなくても  
答えはでるよ!  
まずは「3×3のブロック」で  
数字を順に考えてみよう!

			1	5				
	8		6					
6	7					2	4	
2					3	6		
		1				5		
		3	7					9
	4	8					3	2
					2		1	
				7	5			

## ルール

- (1) 空いているマスに、1から9までの数字のどれかを入れます。
- (2) タテ列(9列)、ヨコ列(9列)、太線で囲まれた3×3のブロック(それぞれ9マスあるブロックが9つ)のいずれにも1から9までの数字が1つつ入ります。

数独®ニコリ  
二重枠に入った  
数字の合計は?

例

Q. A.

クイズの正解者の中から抽選で①名様に、以下の  
プレゼント②種類からお好きな商品を③袋お送りします。  
希望のプレゼントをご記入ください。

- 農協ラーメン (1袋2食入り)
- あっさぶの豆 (1袋100g入り)



あて先 クイズ&投稿は、郵送またはFAX、メール、ホーム  
ページのメールフォームで受け付けております。

〒041-1201 北斗市本町1丁目1番21号  
JA新はこだて本店 農業振興部 営農企画課  
FAX:0138-77-5563

E-mailアドレス [marin.221102@ja-shinhakodate.com](mailto:marin.221102@ja-shinhakodate.com)

↓応募用紙はこちら (切り取ってハガキにそのまま貼ってね。)

応募締め切り **10月18日(金)** (当日消印有効)

※下記応募用紙には必ず全て記入して下さい。  
※コメントのないもの、ペンネームに不適切な表現があるものについては  
無効とさせていただきます。

今月号の当選者 今月は8件の応募があり、厳正な抽選の結果、次の1名の方が当選となりました。

前回の答え **10** クイズ当選者 **厚沢部町 のんP さん**

## 読者の声

たくさんのご応募、ありがとうございます。

- 厚沢部町 のんPさん  
夏が終わり、秋が始まったと思ったら寒くて冬の気配...!? ヒーハー
- 大阪府 たろやんさん  
今年も猛暑で家庭菜園の夏野菜の管理が大変でした...
- せたな町 あおいのじいちゃんさん  
稲刈りが始まりました。今年も豊作のようで良かった、良かった!
- せたな町 猫女さん  
最北の地宗谷岬で記念写真を撮りました。風が強くて髪がとんでもないことになっていました〜。
- 埼玉県 M.T.さん  
この前あっさぶの豆が当選し父が大喜びして美味しそうに食べていました。今度はラーメンを食べてみたいです。
- 愛知県 あふがんさん  
63円はがきでの最後の応募ですね。
- 知内町 山親爺さん  
天候に恵まれ農作業も進んでいると思います。これからも、いい天候でありますように。
- 乙部町 きみのなかまさん  
今年も沢山とうもろこし食べました!道南のとうもろこしは甘くて美味しいですね。

## JAへの就職希望者 100%就職 (令和5年度実績)

### 令和7年度 第2回学生募集

- 定員40名 ●男女共学 ●1カ年
  - 寮完備(個室) ●通学制開始
  - 受験資格:満27歳未満  
(令和6年4月1日現在)/大学卒及び見込、  
短大・専門学校卒及び見込、高校卒及び見込
  - 試験日:12月7日(土)
  - 願書受付:10月1日(火)~11月22日(金)  
消印有効
  - オープンキャンパス随時開催中
- お問い合わせ資料請求 [JAグループ職員養成校](#) **JAカレッジ** 令和7年度より通学制開始
- 〒069-0834 江別市文京台東町43-1  
☎0120-918-417 JAカレッジ [検索](#)

●日時/令和6年9月25日(水)10時30分  
●場所/北斗市農業振興センター

### 報告事項

議案

- (1) 第2四半期定期監事監査結果について
- (2) 第2四半期定期監査結果(株)新はこだて協同について
- (3) 職員員の退職について
- (4) 組合員の異動について
- (5) 不祥事再発防止策の取組状況(8月末)について
- (6) 令和6年度地域づくり推進事業の取り進めについて
- (7) 令和6年産うるち・もち米概算払い単価設定について
- (8) 令和6年産馬鈴薯(種子・食用)の概算払い単価の設定について
- (9) 広域トマト共選施設整備に係る進捗状況について

議案

- 第1号 カスタマーハラスメントに対する基本方針の制定について
- 第2号 コンプライアンスマネジメントの一部変更について
- 第3号 職員への寒冷地手当の支給について
- 第4号 上期決算に係るディスクロージャー誌の発行について
- 第5号 経理規程の一部変更について
- 第6号 第2四半期定期監事監査の回答について
- 第7号 理事者への貸付について
- 第8号 (根) 抵当権の一部抹消の承認について

## 理事会開催報告

第9回理事会(定例)

みんなチェック! 最低賃金  
**北海道最低賃金**

北海道内の事業場で働くすべての労働者(臨時、パートタイマー、アルバイトを含む)及びその使用者に適用される北海道最低賃金が次の通り改定されました。

最低賃金額 時間額 **1,010円** 効力発生日 **令和6年10月1日**

厚生労働省 北海道労働局 労働基準監督署(支署)

## 管内作況調査・対話を行う

横道組合長・加藤専務・新谷常務及び菊谷農業振興部長ら役職員は9月12日、9月13日の2日に分けて、農作物の生育状況等を確認するため、水稻を中心に7営農センター管内の圃場を巡回しました。

昨年に続く猛暑の影響も懸念されましたが、全般的に作柄は良好で平年作または平年作以上の収穫が想定される順調な経過となりました。

また、作況調査と併せ訪問先組合員との“対話”を重視し意見交換を行いました。今後とも組合員との対話を通じJAをより身近に感じて頂くとともに課題を共有し、組合員とJAの関係性強化に努めてまいります。

▲厚沢部地区の圃場

▲森地区の圃場

こたえ

ご希望のプレゼント **農協ラーメン・あっさぶの豆**  
※右記のいずれか1つに○を付けて下さい

〒 \_\_\_\_\_

住所 \_\_\_\_\_

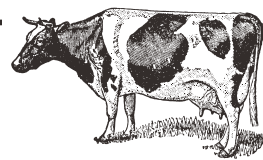
氏名 \_\_\_\_\_ 年齢 \_\_\_\_\_ 才 \_\_\_\_\_ TEL \_\_\_\_\_

ペンネーム \_\_\_\_\_

組合区分 **正組合員・准組合員・その他** ※○を付けて下さい

コメント ※広報誌へのご感想やご意見・ご要望、身近なできごとなどについて教えてください。

キリトリ線



牛乳をもっと食卓に

## おいしい ミルクレシピ

トロリとやさしい味のソースで  
さけのクリームソースかけご飯

出典●Jミルクウェブサイト「ミルクレシピ」

### 材料(4人分)

生さけ ..... 3切れ  
白ワイン(または酒) ..... 大さじ 1  
A  
薄力粉 ..... 大さじ 4・1/2  
牛乳 ..... 600ml  
バター ..... 40g  
塩 ..... 小さじ 3/4  
たまねぎ(みじん切り) ..... 小 1/2コ  
バター ..... 10g  
ご飯(温かいもの) ..... 茶碗 4～5 杯分  
顆粒スープの素(洋風) ..... 小さじ 1/2  
パプリカパウダー(好みで) ..... 少々  
ゆで卵 ..... 2コ  
ブロッコリー、しめじ ..... 適宜  
こしょう(粗びき) ..... 少々

### 作り方

- 1 生さけに白ワイン、こしょうをもみこんで10分おき、電子レンジで6分加熱。粗熱が取れたらほぐす。
- 2 Aの薄力粉と塩を鍋に入れ、牛乳を混ぜる。強めの中火にかけて煮立て、バターを加えて混ぜながら6分煮る。火からおろし、①を混ぜる。
- 3 たまねぎにバターをのせて電子レンジで2分加熱する。
- 4 ご飯に③、顆粒スープの素、パプリカを混ぜ、器に盛って②をかけ、刻んだゆで卵、こしょう、パプリカをふり、ゆでたブロッコリー、しめじを添える。



マルメロード第136章

### まるめ郎アルバム



今もまるめ郎が混ざりたくなる良い場所を知内町で見つけてきました(´▽`)綺麗な黄金色の田んぼにトンボと一緒に紛れ込んできました。先月のスイートコーンより上手く紛れ込んでいると思います……!! どうでしょう?

Day:2024.9.12

### 編集後記

だんだんと秋が近づいてきました。秋という季節はこれから寒くなる一方なので私は好きではないのですが、美味しいフルーツが沢山出てくる時期としては楽しみです。旬な食べ物を沢山摂取して冬の寒い時期に備えましょう! (菜)

### 今月号の表紙について

品目

稲

えすほわーる 新画録 2024年 10月号 No.266



撮影場所

知内地区にて撮影

## 緊急時のご連絡先

※業務時間内(平日9時～17時)にはご契約の支店にご連絡ください。



お車の事故・トラブル  
☎0120-258-931  
(JA共済事故受付センター)



キャッシュカードや通帳の紛失・盗難  
☎0120-944-904  
(JAバンクキャッシュカード紛失共同受付センター)

お車のレッカー・ロードサービス  
☎0120-063-931  
(JA共済サポートセンター)

JAクレジットカードの紛失・盗難  
☎0120-159-674  
(三菱UFJニコス(株)盗難紛失受付センター)

※JAカード一体型の盗難・紛失においては、両方にご連絡ください。